

Н. ХУСАНОВ

ҲУСНИХАТ



УЗ
764.33
X 94

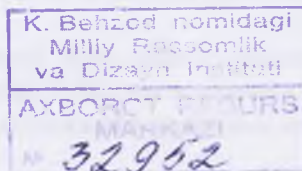
ЎЗБЕКИСТОН РЕСПУБЛИКАСИ
ОЛИЙ ВА ЎРТА МАХСУС ТАЪЛИМ ВАЗИРЛИГИ

ЎЗБЕКИСТОН БАДИИЙ АКАДЕМИЯСИ
КАМОЛИДДИН БЕҲЗОД НОМИДАГИ
МИЛЛИЙ РАССОМЛИК ВА ДИЗАЙН ИНСТИТУТИ

Н.Хусанов

ҲУСНИХАТ

Ўқув қўлланма



ТОШКЕНТ
INFO CAPITAL GROUP
2018

УЎК: 76.02(075.8)

КБК: 85.13

X 94

Тақризчилар: Низомий номидаги ТДПУ профессори,
педагогика фанлари доктори С.Булатов
Камолиддин Беҳзод номидаги МРДИ
“Миниатюра ва китоб графикаси”
кафедраси доценти Н.Х.Абдуллаев

Хусанов, Н

Хуснихат – [Матн]: ўқув кўлланма/ Хусанов Н., Тошкент:
Info Capital Group, 2018. – 96 б.

Хуснихат кўп асрлардан буён инсониятни маънавий жиҳатдан тарбиялаб келмоқда, унинг энг илғор фикрлари, ғоялари, кашфиётлари авлоддан-авлодга ўтиб, жамиятни маънавий камолига етишида, асосий омиллардан бири ҳисобланади.

Харфлар товуш алифбосининг (грек, лотин, рус, славян ва бошқалар) графематик таркиби кўп асрлар мобайнида ташкил топган бўлиб, улар ёзиш ва ўқишни қулай бўлишига ҳамда осонлаштиришга бўйсунган.

Мазкур кўлланма Ўзбекистон Республикаси Олий ва ўрта махсус таълим вазирлигининг 2017 йил 24 августдаги 603-сонли буйруғига асосан наизрга тавсия қилинган.

УЎК: 76.02(075.8)

КБК: 85.13

ISBN 978-9943-5341-2-4

© Н. Хусанов, 2018.

© «Info Capital Group», 2018.

КИРИШ

Инсоният дунёга келибдики, фикрлаш, мулоқот қилиш, ўзида туғилган қандайдир янги фикр ва мулоҳазани ёки кашфиётларни янги пайдо бўлганини бошқаларга тезда етказиш ва келаси авлодга қолдириш ниятида бўлади. Ибтидоий жамоа даврида инсонлар биринчи бўлиб жуда оддий, содда бўлган маълумотларни ҳар хил тасвирий шакллар орқали қоятошларга ўйиб ёзишган. Бу хабарларни тасвирлашдан асосий мақсад, бошқаларга тезроқ етказишдан иборат бўлган. Шу даврдан бошлаб турли тасвирлар ҳуснихатнинг илк кўринишлари сифатида муомалага кира бошлади. Даврлар ўтиши билан ҳуснихат тасвирдан аста-секин геометрик шакллар кўринишга эга бўлиб, дастлабки содда алифбо пайдо бўлди. Хозирги даврдаги алифбо дунёга келгунга қадар жуда мураккаб йўлни босиб ўтди.

I БОБ. АНТИК ДАВР ҲУСНИХАТИ

1.1. Хуснихат фанига кириш

Алифбо белгилари график (ёзув) жиҳатдан бир-биридан фарқ қилади ва ўзининг шартли содда томони билан графемаларни тақдим қилади. Ҳарфлар товуш алифбосининг (грек, лотин, рус, славян ва бошқалар) графематик таркиби кўп асрлар мобайнида ташкил топган бўлиб, улар ёзиш ва ўқишни қулай бўлишига ҳамда осонлаштиришга бўйсунган.

Каллиграфия сўзма-сўз таржима қилинганда “чиройли хуснихат” маъносини билдириб, манфаатлилик жараёни сифатида бошланган, аммо бу кейинроқ нафис санъатнинг динамик кўриниши сифатида ривожланган. Машина шрифтлари билан таъминланган дунёда, одамлар перо орқали қўлда ёзилган асарларни кўпроқ эъзозлашади. Каллиграфия фақатгина расмий ҳужжатлар ва сертификатларни ёзишнинг кўп тарқалган оддий усули эмас балки, у эмоцияларни ифодалаш орқали одамларда кайфият ўйғотувчи усулидир.¹

Биз билган бугунги кундаги алифбо ички вариантда графемаларни ўзида мужассамлаштиргани учун энг қадимгиси ҳисобланади. Маюскуль (лотинча-“minusculus” – бирмунча катта) бош (катта) ҳарфлар кўринишида, иккинчиси- мунускуль (лотинча “minusculus” – жуда кичкина) ҳарфларнинг қатор ёзуви шаклида рус алифбосининг бошланиши (лотин алифбоси каби) греккапителиги (лотинча, “capitalis” -бош)га бориб тақалади.

¹ *Cari Ferraro. The art of calligraphy and lettering – Ирвайн: Walter Foster, 2011, 10 p*

Биринчи ҳарфли алифбо бир мунча илгари, яъни эрамиздан олдинги XVI асрда пайдо бўлган. Синай ярим оролида яшовчи қабила араб ёзувидаги қатор белгиларни – идеограммаларни қабул қилган. Идеограммалар айтиладиган сўзнинг фақат биринчи товушини билдирган. Финикийлар уларни такомиллаштириб, ўз навбатида ҳарфларнинг товушларини Ўрта ер денгизининг жанубий шарқидаги грекларга узатилишида воситачилик қилган. Шундай қилиб, қадимги грек тили талабларига жавоб берувчи ёзув пайдо бўлган. Графемаларнинг тузилиши тарихийлик жиҳатидан иероглифларга бориб тақалади. Буни грек алифбосидаги бир қанча ҳарфларнинг номланиши ҳам тасдиқлайди. Бугунги кундаги алифбо қадимги белги шаклини йўқотиб, шартли график тузилишини олди.

Қадимги грек бош ҳарфлари эрамизгача бўлган VIII асрда пайдо бўлган бўлиб, бизнинг эрамизгача бўлган IV асрдагина нисбатан яқуний шаклни олди. У бир мунча график жиҳатдан содда, ёрқин, аммо қаторларда геометрик аниқлик етишмасди. Матнда ҳарфлар эркин ёзиларди, қаторда уларнинг катталиги турлича бўлиши мумкин эди.

Хуснихатлар тарихида қадимги грек (эрамизнинг IV асри) товушлар ҳарф алфа маюскупларнинг рим капитал хуснихатининг такомиллиги етишуви ёзув қаторида шахснинг минускуп ёзувининг тўлиқ шаклланиши эрамизнинг VIII асрига тўғри келади. Ренессанснинг антик босма хуснихатининг дунёга келиши (XV – XVI асрлар); латин ёзуви асосида янги рус фуқоролик хуснихатининг пайдо бўлиши (XVIII аср боши); Ғарбий Европадаги каби Россияда янги классик антик даврнинг юзага келиши (XVIII аср охири XIX аср боши); хуснихатларнинг янги шакллари ривож, лентали антик ва антикванинг гротеск ва бошқалари (XX аср) да пайдо бўлди.

Хуснихат кўп асрлардан буён инсониятни маънавий жиҳатдан тарбиялаб келмоқда, унинг энг илғор фикрлари, ғоялари, кашфиётлари авлоддан-авлодга ўтиб, жамиятни маънавий камолига етишида, асосий омиллардан

бири ҳисобланади. Фан, техника, адабиёт, маданият, санъат, диний ва бошқа соҳаларда инсоният қўлга киритган энг илғор фикрлар тараққиётга ҳисса қўшган оддий ютуқлардан, тортиб энг мураккаб бўлган ғоя ва фикрларни тарихга муҳраб қолдиришга, асосий замин яратган “алифбо” туфайлигина, биз бу чексиз уммонни ўқиб ўрганиш орқали, ўз билим тафаккуримизни ошириб борамиз.

Замон тараққий этиши билан ҳуснихат ҳам ўзгариб ва мукаммаллашиб борди. Ҳар бир даврнинг ўзига хос бўлган ҳуснихати бўлиб, у ўша давр руҳини эслатиб туради.

Ёзув бир сирли сандиққа ўхшайди, уни ким очиб ўқиса, дунёга бошқача кўз билан қарай бошлайди.

Ҳуснихат инсониятнинг энг буюк кашфиётидир, ҳуснихат инсониятни асрлар давомида маънан тарбиялашда юксак эканлигини, унинг чегараси йўқлигига ҳаёт ўзи даврлар ўтиши билан исботлаб тутибди. Ҳуснихат орқали инсонлар тарихини, ҳозирги замонни ва келажакни ўқиб ўрганади.

Ҳуснихатдаги ҳар бир ҳарф маълум бир товуш асосида ўзига хос шакл ва кўринишга эга бўлганлиги учун биз уларни бир-биридан тез ажрата олиб, ҳарфлардан, муомаламизда учрайдиган барча сўзларни тузиш имкони мавжуд. Ҳарфлардан сўз тузганда тўғри ёзиш қоидаларига риоя қилиш лозим. Юқорида айтганимиздек, ҳар бир ҳарф ўзига хос кўриниш ва шаклга эга, улардан сўз тузаётганда икки томони очиқ ҳарфлар, икки томони ёпиқ ҳарфлар, ўнг томони очиқ ва чап томони очиқ ҳарфлардан сўз тузаётганда қайси бири қачон келишига боғлиқ. Агар иккита ҳарфлардан сўз ёзилганда улар орасидаги масофага унчалик аҳамият бермаса бўлади, лекин учинчи ҳарфдан бошлаб улар орасидаги масофага аҳамият бериш лозим. Икки томони ёпиқ ҳарфлар кетма-кет келганда улар орасидаги масофани бир хил ташалаб ёзиш мумкин, қолган кўринишдаги ҳарфлар келганда уларни қайси томони қанчалик очиқ ва ёпиқлигига эътибор бериб, улар

орасидаги бўшлиқнинг катта-кичиклигига қараб, ўнг ёки чап томонга суриб ёзишга тўғри келади.

Ҳар бир сўз тугагандан сўнг улар орасидаги ташлаб ёзиладиган масофани камида бир ёки бир ярим ҳарф кенглигида қолдириб, ёзилса мақсадга мувофиқ бўлади.

Талабаларни ҳуснихатнинг қонун-қоидаси билан ёзишга ўргатишда, энг асосий кўрсатма, усул-услуб ва тўғри йўлланмаларни бериш лозим, талаба ҳуснихатга бир қарашдаёқ, ёзилган ҳуснихатни қайси даврга тегишлилигини, қайси миллат ҳуснихатида ёзилганлиги, ҳуснихатнинг ёзилиш услуби, техникаси ва қайси ашғеда ёзилганлигини фарқлай олишни, турли хил ҳуснихат (гарнитура) сени фарқлай билиши, ҳар бир сўзнинг ўзига хослигидан келиб чиқиб, унга мос ҳуснихат танлай олишни, ҳар-бир мавзула ўзига мос бўлган ҳуснихат танлашни билсагина, яхши хаттот рассом бўлиши мумкин.



¹ Cari Ferraro. *The art of calligraphy and lettering* – Ирвайн: Walter Foster, 2011, p.74

Назорат саволлари

1. Ибтидоий даврда инсонларнинг ҳуснихати қандай кўринишда бўлган?
2. Идеограммалар айтиладиган сўзнинг атамаси нима маънони англатади?
3. Ҳарф товуш алифбоси қачон пайдо бўлган?
4. Қадимги грек тили талабларига жавоб берувчи ёзув пайдо бўлган давр қайси?
5. Маюскуль дегани нима?
6. Кирил алифбосида ҳарфлар неча турга бўлинади?
7. Ўзбек тилида кирилл алифбоси нечта ҳарфлардан иборат?
8. Ҳар бир сўз тугагандан сўнг улар орасидаги масофа қанча бўлиши лозим?
9. Ренессанснинг антик босма ҳуснихати дунёга қачон келган?

Амалий машғулот

1. Амалда “гапир” сўзини ёзиб кўринг.
2. Ҳарфларни шаклларга қараб ажратиб ёзинг.
3. Ҳарфлардан сўзни тўғри ёзишни машқ қилинг.

1.2. Антик ҳуснихати

Антик ҳарфларнинг асосий қисми симметрик ва ассиметрик ҳарфларга бўлинади. Симметрия – бу ҳарфлар умумий шаклининг икки томони тенг бўлган ҳарф турига киради. Симметрик ҳарфларга қуйидагилар киради: “А”, “Д”, “Ж”, “Л”, “М”, “Н”, “О”, “Т”, “Ф”, “Х”, “Ш”, “Щ”, “Ц” бу ҳарфларнинг ўртасидан бўлганда бир-бирига жуда ўхшашдир.

Ассиметрик ҳарфларнинг йўналиши ўнг томонда очиқлари: “Б”, “В”, “Г”, “Е”, “К”, “Р”, “С”, “Ъ”, “Ь”, “Ы”, “Ю”. бу ҳарфларни ўртасидан бўлганда бир-бирига мутлақо ўхшамайди.

Ассимметрик ҳарфлар чап томони очиклари: “З”, “У”, “Ч”, “Э”, “Я”.

Ўзбек тилида “кирилл” алифбоси 36 та ҳарфлардан иборат бўлиб, уларни тўрт қисмга бўлинади:

Икки томони очик ҳарфлар:

“А”, “Ж”, “З”, “О”, “С”, “Т”, “У”, “Ф”, “Х”, “Э”, “Ў”, “Ҳ”

Ўнг томони очик ҳарфлар:

“Б”, “В”, “Г”, “Е”, “К”, “Р”, “С”, “Ъ”, “Ы”, “Ю”. “”

Чап томони очик ҳарфлар:

“Д”, “Л”, “Ч”, “Я”

Икки томони ёпиқ ҳарфлар;

“И”, “Й”, “М”, “Н”, “П”, “Ш”, “Щ”, “Ы” Ўрта горизонтал чизиқда бўлган ҳарфлар бир чизиқда конструктив ритм асосида ёзилади. Бундай ҳарф (А, “Р”, “Я”, “Б”, “В”, “Е”, “Ж”, “З”, “К”, “Н”, “Ч”, “У”, “Ъ”, “Ы”, “Э”, “Я”, “Ю”) ларда асосий чизиққа нисбатан қўшимча чизиқларини ҳиёл юқорироқ ёки пасроқдан бўлиши ҳарфларнинг бир-бирига нисбатан ҳарфлар пропорциясини сақлаш мақсадида юқорироқ ёки пастроқ чизилади.

“З”, “О”, “С”, “Э”, “Ю”, “А” ҳарфларнинг бир қаторидаги чизиққа жойлашиши, ёзилишдаги ритми, ундан ташқари ҳарфлар кетма-кет келгандаги бир-бирига оптик таъсири, ҳарфларнинг бир текисликда турли шаклларда конструкцияси, думалоқ ва ўта учли келиши, ҳамда уларнинг барчасини тўғри жойлашишида қўшни қатордаги ҳарфларнинг тўғри бурчак шакли, унинг ҳажми ва баландлиги билан белгиланади. Ҳарфларни ўзига қараб тепа ёки паст чизиқлардан чизиш мумкин. Бу нима учун қилинади? Оптик жиҳатдан барча ҳарфларнинг умумий баландлигини бир хил ва тенг кўринишда бўлишини таъминлашда, айрим “З”, “О”, “С”, “Э”, “Ю”, “А” ҳарфларни чизиқдан бир миллиметр юқоридан ва пастдан озгина чиқариб ёзиш тавсия этилади. Бу бир қатордаги барча ҳарфларнинг умумий баландлиги оптик жиҳатдан бир хил кўриниши учун қилинади. Рассом бу вазифани аниқ бажариши учун барча думалоқ ва ўткир учли ҳарфлар чизиқ билан тенг

бўлса, у томошабинга баландлиги жиҳатдан паст кўри-
нади, асосий чизиқлар гўёки иккинчи планга ўтгандай
кўринади.

Ўзбек тилида “лотин” алифбосида 29 та ҳарфлардан
иборат бўлиб, улар ҳам тўрта кўринишга эга.

Икки томони очиқ ҳарфлар:

“A”, “V”, “G”, “Z”, “Y”, “O”, “S”, “T”, “X”, “Ch”, “Sh”, “O’”,
“Q”, “G”

Ўнг томони очиқ ҳарфлар:

“B”, “D”, “E”, “K”, “L”, “P”, “R”, “F”, “Ng”

Чап томони очиқ ҳарфлар:

“J”

Икки томони ёпиқ ҳарфлар:

“I”, “M”, “N”, “U”, “H”

Бу ҳарфларни тўрт қисмга бўлишдан мақсад, улар
орқали сўз ёзишда ҳарфлар орасидаги масофалардан
туғри фойдаланишда кўл келади. Фақат икки томони ёпиқ
бўлган ҳарфларнинг орасидаги масофани бир хил қилиб
ташлаб ёзиш мумкин, қолган уч кўринишдаги ҳарфлар
билан ёзишда, ҳарфлар орасидаги масофани бир-бирига
мувозанатини мослаштириб, ёзиш тавсия этилади.

Ҳар бир давр ўзига хос ҳуснихат турига эга, ҳуснихатга
қараб бу қайси даврга тегишли эканлигини англаб олиш
қийин эмас. Замон тараққий этиши билан ҳуснихат ҳам
замон билан ҳамнафас бўлиб ўзгариб бормоқда.

Назорат саволлари

1. Симметрик ҳарфларга қайси ҳарфлар киради?
2. Ассиметрик ҳарфларга қайси ҳарфлар киради?
3. Ҳуснихат тушунчаси нима?
4. Ҳуснихат фолиятининг ҳаётдаги туган ўрни нима-
лардан иборат?
5. Ҳуснихат фанининг асосий вазифалари қандай?
6. Ҳуснихат инсониятнинг энг буюк кашфиётими?

7. Ибтидоий давр инсоният фикр мулоқат алмашуви нималардан иборат?

8. Биринчи ёзувнинг пайдо бўлиши қайси давга тўғри келади?

9. Ўзбек тилида кирилл алифбосида ҳарфлар неча турга бўлинади?

Амалий машғулот

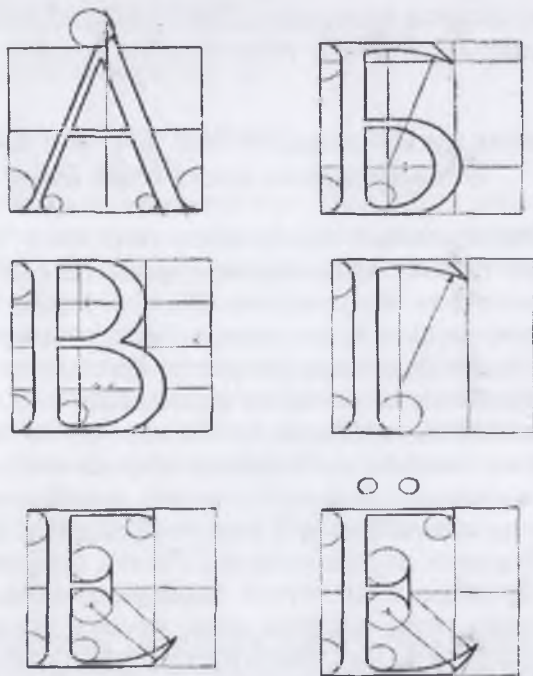
1. Ҳарфларни шаклларга қараб ажратиб ёзиш.
2. Ҳарфлардан сўзни тўғри ёзишни машқ қилиш.

1.3. Антик ҳуснихатидаги “А”, “Б”, “В”, “Г”, “Д”, “Е”, “Ё” ҳарфлардан нусха олиб ёзиш

Ҳуснихат фанидан бериладиган топшириқ “Антик ҳуснихатнинг ёзилиш қоидаларини ўрганишда авваломбор, ҳарфларни турли шакл, ҳажми бўйи ва энини бир-бирига нисбати, уларни бир чизиқа тўғри жойлашиши, бир текисда равон ўқилиши, уларнинг орасидаги масофани тўғри жойлаштириб ёзилиши ўрганилади. Талабалар биринчи топшириқ сифатида Антик ҳарфдан 60 x 90 планшетга композицион жойлаштиришни санъат асари сифатида ишлашни ўрганади. Антик ҳарфларини тўғри ёзиш қоидаларини ўрганиб борамиз. “А”, “Б”, “В”, “Г”, “Д”, “Е”, “Ё” биринчи дарсда мана шу еттита ҳарфларни тўғри ёзишни ўрганамиз. Бу еттита ҳарф уч қисмга бўлинади. Икки томони очиқ ҳарфлар, икки томони ёпиқ ҳарфлар, ўнг томони очиқ ва чап томони очиқ ҳарфлардан иборат.

Ҳарфларни қоидага риоя қилиб ёзишда миллиметровка қоғоз, пластмасса ва темир чизғич, циркуль, қаттиқ ва юмшоқ қаламлар, ўчирғич ва бошқа ашёлардан фойдаланади. Ҳарфларни аслидан нусха олишда уларни авваломбор масштабга олиб кичиклаштирилади. “А” ҳарфи икки томони очиқ ҳарфлар турига мансуб, уни бўйича нисбатан, пастки асос қисмини кенгрок олин-

са, ҳарф чиройли чиқади. “А” ҳарфи пирамида шаклига ўхшаш бўлиб, таги кенг тепаси бир нуқтага бориб туташади. “А” ҳарфининг чап ва ўнг чизиқлар уларнинг ўртасидан боғловчи чизиқ билан бирлаштирилган, “А” ҳарфининг чап томони ва унга бириктирилган чизиқлар қалинлиги бир хил бўлиб, ўнг томонидаги чизиғи уларга нисбатан уч ва ундан ортиқ қалинликда бўлади. “А” ҳарфининг асосида хошияси яъни ту-



галловчи горизонтал чизиқ билан ишлов берилади. “Б” ва “В” ҳарфлар шакл ва ҳажми борасида бир-бирига яқин ҳарфлар иккаласи ҳам ўнг томони очик ҳарфлар, уларни чизишда, бўйига нисбатан энига кенгроқ олиб чизилса, мақсадга мувофиқ бўлади. “Б” ва “В” ҳарфларни ўнг томонидаги пастки думолоғини бўйига нисбатан

юқорироқдан олиб чизилса, бу ҳарфларни пропорцияси тўғри олинган бўлади. “Б” ва “В” ҳарфларнинг асосий фарқи “Б” ҳарфи тепасидан тўғри чизилса, “В” ҳарфида кичкина думалоқ доира чизилади. “Г”, “Ғ”, “Е” ва “Ё” ҳарфлари ўнг томони очиқ ҳарфлар турига киради. Бу ҳарфлар ўхшаш бўлиб бўйи ва эни бир хил ҳарфлардир. Бу ҳарфларни бўйига нисбатан эни энсиздир. “Г” ҳарфни тепа қисмида горизонтал чизиғи бўлса, “Ғ” ҳарфида ўрта белбоғ бор, “Е”, “Ё”, бўлса тепа, пастдаги горизонтал чизиқлар ва ўртадаги чизиғи билан фарқланади. Ўртадаги чизиқни вертикал чизиққа нисбатан ўртадан сал баландроқдан чизиш мақсадга мувофиқ бўлади. “Г”, “Ё” ва “Е”, “Ғ” ҳарфларнинг вертикал чизиқлари қалин, горизонтал чизиқлари эса ингичка бўлади.

Назорат саволлари:

1. “Антик” ҳуснихатининг ўтиш даври нечанчи асрга тўғри келади?
2. Қадимги грек ёзуви нечанчи асрда пайдо бўлган?
3. Рус антик ҳуснихати қайси даврга тўғри келади?
4. “Антик” ёзуви тараққиёти учун унинг алифбоси муҳим саналадими?
5. Лотин алифбоси – грек ва рим асосидаги итальян ёзуви асосида қўлланилганми?
6. Лотин алифбоси эрамизнинг нечанчи асрга тўғри келади?
7. Лотин алифбосида даслаб нечта ҳарф бўлган?
8. “Антик” ҳуснихатининг ёзлиш қонун қоидалари борми?
9. “Антик” ҳуснихатни ёзилиш қоидалари нималардан иборат?
10. “А”, “Б”, “В”, “Г”, “Д”, “Е”, “Ё” ҳарфларнинг турли шакллари аниқлашда нималарга эътибор бериш лозим?
11. “А”, “Б”, “В”, “Г”, “Д”, “Е”, “Ё” ҳарфларининг ҳажми бўйини ва бир-бирига нисбати тўғри ола билишда қандай усулдан фойдаланади?

Амалий машғулотлар:

1. “А”, “Б”, “В”, “Г”, “Д”, “Е”, “Ё” ҳарфларини тўғри ёзишни ўрганиш.

2. “А”, “Б”, “В”, “Г”, “Д”, “Е”, “Ё” ҳарфларини композицион тўғри жойлаштириб ёзиш.

1.4. “Д”, “Л”, “Ж”, “К”, “Қ”, “З” ҳарфларининг ёзилиш қоидалари

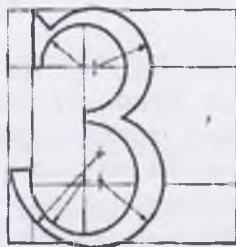
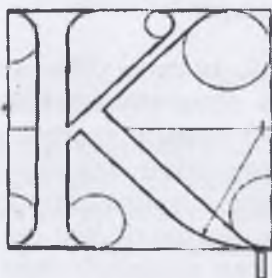
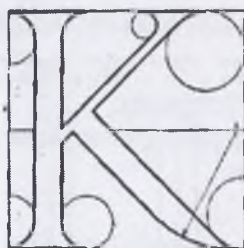
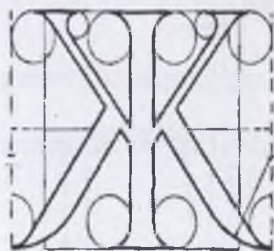
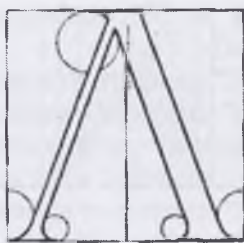
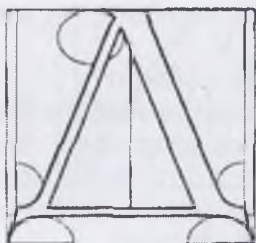
“Антик” ҳуснихатдаги “Д”, “Л”, “Ж”, “К”, “Қ”, “З” ҳарфларининг тўғри ёзилиш қоидалари. “Д” ва “Л” ҳарфлар, уларнинг чап томони очик ҳарфлар турига киради. Бу ҳарфларнинг ўнг томонидаги вертикал чизиғи қалин бўлиб, тепадан пастга тушади ва чап томонидагиси эса ингичка чизиқлар билан чизилади. “Л” нисбатан “Д” ҳарфларининг остки қисми кенгроқ чизилади ва чизикдан пастга иккита ҳошиялари берилади. “Ж”, “К” ва “Қ” ҳарфлари ўхшаш ҳарфлар “Ж” ҳарфи икки томони очик “К” ҳарфи ўнг томони очик ҳарфлар турига киради.

“Ж” ҳарфи бўйига нисбат эни кенг ҳарфлар тоифасига киради, унинг ўртадаги вертикал чизиғи ва икки пасти ёнига тушадиган чизиқлари қалин, қолган иккала тепага чизиладиган чизиқлари ингичка чизиқда бўлади.

“Ж” ҳарфининг асосий вертикал чизиғидан ўнг томони “К” ҳарфининг ўзидир. “К” ҳарфининг бўйига нисбатан эни кенгроқ чизилса, мақсадга мувофиқ бўлади. “К”-дан “Қ” ни фарқи ҳарфнинг ўнг томондаги пастки қисмидаги қўшимча белгиси билан фарқланади.

“З” ҳарфи ҳеч бир ҳарфга ўхшамайди, у икки томони очик ҳарфлари турига киради.

“З” ҳарфи иккита ярим думалоқ шакллардан иборат, пастки думалоғи тепага нисбатан энига ҳам бўйига ҳам кенгроқ бўлади, тепадаги думалоқ пастдаги думалоққа нисбатан кичик чизилади. “З” ҳарфини чизишда циркулдан фойдаланилади.



Назорат саволлари:

1. “Антик” ҳуснихатнинг ёзилиш қоидалари нималардан иборат?
2. Ҳарфларнинг турли шаклларини аниқлашда нималарга эътибор бериш лозим?
3. “Антик” ҳуснихатнинг ёзилишида ҳарфларнинг бўйи, эни ва ҳажмига қараб, бир чизиққа тўғри жойлаштири билиш?

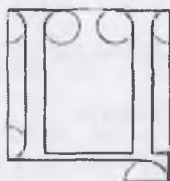
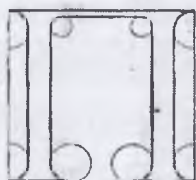
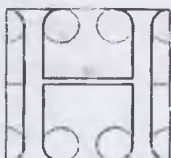
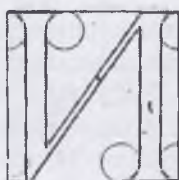
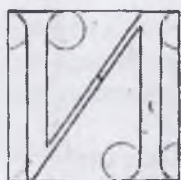
4. “Д” ва “Л” ҳарфлари қайси тарафи очик ҳарф турига киради?
5. “Ж” ҳарфига ўхшаш ҳарфни айтинг?
6. “З” ҳарфини ёзишда нималарга эътибор берилади?
7. “Антик” ҳуснихатнинг ҳарфларининг бир текис ёзилишида қандай қоидаларга аҳамият бериш лозим?
8. “К” ҳарфнинг қайси томони очик ҳисобланади?
9. “К” ҳарфни “Қ” дан фарқи нимада?

Амалий машғулотлар:

1. “Д”, “Л”, “Ж”, “К”, “Қ”, “ҳарфларини ёзилиш қоидаларини ўрганиш.
2. Ҳарфларнинг композицион тўғри жойлаштиришни ўрганиш.

1.5. “И”, “Й”, “Н”, “П”, “Ц” ҳарфларининг ёзилиш қоидалари

“И”, “Й”, “Н”, “П”, “Ц” ҳарфлари шакл бўйича бир-бирига ўхшаш бўлиб, бу ҳарфлар икки томони ёпиқ ҳарфлар турига киради, уларнинг ҳажми деярли бир хил, фақат иккита вертикал чизиқларнинг орасидаги ингичка боғловчи чизиқларини қандай жойлашганлиги билан фарқланади. Уларнинг бўйига нисбатан эни сал кенгрок чизилади. “И”дан “Й”нинг фарқи ҳарфнинг тепа қисмига қўйилган белгиси билан фарқланади.



Назорат саволлари:

1. Антик хуснихатнинг ёзилиши ҳарфларни бир текисда ўқилишига эътибор бериш?

2. Антик хуснихат ёзилиши ҳарфларнинг орасидаги масофанинг тўғри ёзилишда нималарга эътибор бериш лозим?

3. Антик хуснихатнинг ёзилиши ва ҳарфларни аслидан нусха олишда нималарга эътибор берилади?

4. “И”, “Й”, “Н”, “П”, “Ц” ҳарфлари ўхшаш ҳарфлар қайси тарафи очиқ ҳарф турига киради?

5. “И”, “Й”, “Н”, “П”, “Ц” ҳарфлари бир-биридан нимаси билан фарқ қилади?

6. “И”, “Й”, “Н”, “П”, “Ц” ҳарфларни ёзишда улар орасидаги масофа қандай бўлади?

7. Антик хуснихатнинг ёзилиш ҳарфларини бир текис ёзилишида нималарга аҳамият бериш лозим?

8. “И”, “Й”, “Н”, “П”, “Ц” ҳарфларни чизишда қайси ашёлардан фойдаланади?

9. “И” билан “Й” нинг фарқи нимада?

Амалий машғулотлар:

1. “И”, “Й”, “Н”, “П”, “Ц” ҳарфларнинг ёзилиш қоидаларини ўрганиш.

2. “И”, “Й”, “Н”, “П”, “Ц” ҳарфларни композицион тўғри жойлаштиришни ўрганиш.

1.6. “М”, “Ш”, “Щ” ҳарфларининг ёзилиш қоидалари

“М”, “Ш”, “Щ” ҳарфлари ҳажми деярли бир хил ҳарфлардир. Уларнинг икки томони ёпиқ ҳарфлар турига киради.

“Щ”, “Ш”, “М” ҳарфларининг бўйига нисбатан энининг кенглиги сал каттароқ чизилади.

“М” ҳарфи биринчи чап томондаги вертикал чизиғи ингичка, тўртинчи вертикал чизиғи қалин бўлиб, иккита вертикал чизиқларининг ўртасида жойлашган иккита қия чизиқларининг биринчиси қалин бўлса, иккинчиси ингичка, бу иккинчи қалин чизиқ тепадан ҳарфнинг ўртадаги марказига туширилади, иккинчиси ингичка чизиқ марказдан тепага чиқиб, тўртинчи чизиққа бориб уланиб “М” ҳарфи ҳосил қилинади.

“Щ”, “Ш” ҳарфлар учта вертикал қалин чизиқлардан ташкил топган бўлиб, пастдаги уларни яхлит қилиб турувчи ингичка чизиқ билан бирлаштирилади. “Ш”дан“Щ” ни фарқи ҳарфнинг пастки қисмидаги белгиси билан фарқланади.



Назорат саволлари:

1. Антик ҳуснихатда “М”, “Ш”, “Щ” ҳарфлари ўхшаш ҳарфларнинг қайси тарафи очик ҳарф турига киради?
2. Антик ҳуснихатда “М”, “Ш”, “Щ” ҳарфлари бир-бирдан нимаси билан фарқ қилади?
3. Антик ҳуснихатда “М”, “Ш”, “Щ” ҳарфларни ёзишда улар орасидаги масофа қандай бўлади?
4. Антик ҳуснихатда ҳарфларни бир текис ёзилишида нималарга эътибор бериш лозим?
5. Антик ҳуснихатда “М”, “Ш”, “Щ” ҳарфларни ёзишда қайси ашёларни қўлласа бўлади?
6. Антик ҳуснихатда “Ш” ҳарфининг “Щ” дан фарқи нимада?

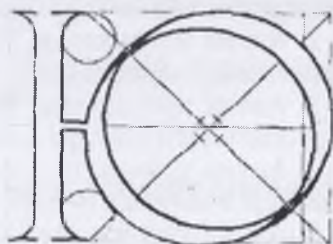
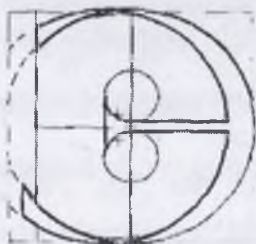
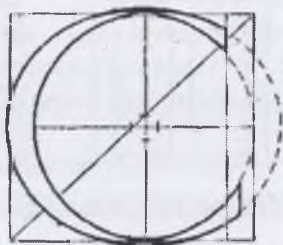
Амалий машғулотлар:

1. Антик ҳуснихатда “М”, “Ш”, “Щ” ҳарфларни тўғри ёзилиш қоидаларини ўрганиш.
2. Антик “М”, “Ш”, “Щ” ҳуснихатнинг ёзилиш ҳамда ҳарфларнинг композицион тўғри жойлаштиришни ўрганиш.

1.7. “О”, “С”, “Э” ҳарфларининг ёзилиш қоидалари

“О”, “С”, “Э” ҳарфлар бир-бирига ўхшаш ҳарфлар ҳисобланади. Бу ҳарфларнинг икки томони очик ҳарфлар турига киради. Бунга ўхшаш яна ўнг томони очик “Ю” ҳарфини киргизиш мумкин. Бу барча ҳарфларни циркул ёрдамида чизиш мумкин.

“О”, “С”, “Э” ҳарфлар ҳажм бўйича бир-бирларига яқин бўлсалар-да, “Ю” ҳарфи эса уларга нисбатан эни кенгрок



бўлади. “С” ҳарфининг тескариси “Э” ҳарфидир “О” ҳарфи бўйига нисбатан эни кенг ҳарфлар турига кирилади. “О” ҳарфи иккита паралел чизиқдан хиёл чиқиб туради яхши кўринади. “О” ҳарфини икки четидаги чизиқлари кенг уларни ўртада бирлашадиган чизиғига қадар ингичкалашиб боради.

Назорат саволлари:

1. “О”, “С”, “Э” ҳарфлари ўхшаш ҳарфлар қайси тарафи очик ҳарф турига киради?
2. “С” ҳарфининг тескариси қайси ҳарфга ўхшаш?
3. “О”, “С”, “Э” ҳарфлари бир-биридан нимаси билан фарқ қилади?
4. “О”, “С”, “Э” ҳарфларни ёзишда қандай асбобдан фойдаланади?
5. “О”, “С”, “Э” ҳарфларининг орасидаги масофа қандай бўлиши керак?
6. Ҳарфларининг бир текис ёзилишида нималарга эътибор бериш лозим?

7. “Ю” ҳарфни қайси томони очик ҳисобланади?

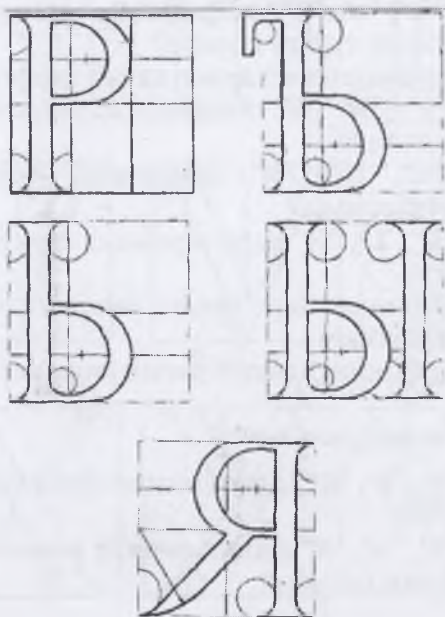
Амалий машғулотлар:

1. “О, “С”, “Э” ҳарфларининг ёзилиш қоидаларини ўрганиш.

2. “О, “С”, “Э” ҳарфларининг композицион тўғри жойлаштирилишини ўрганиш.

1.8. “Р”, “Ъ”, “Ь”, “Ы”, “Я” ҳарфларининг ёзилиш қоидалари

“Р”, “Ъ”, “Ь”, “Я” ҳарфларига ўхшаш ҳарфлар. “Р”, “Ъ”, “Ь”, ҳарфларининг ўнг томони очик бўлса, “Я” ҳарфларининг чап томони очикдир. “Р” ва “Я” ҳарфларининг тепадаги доира думалоқ қисми вертикал чизиққа нисбатан ўргадан юқорида бўлса, “Ъ”, “Ь” ва “Ы”



ҳарфларининг пастдан вертикал чизиққа нисбатан доира думалоқлари ўртадан юқорироқда бўлади.

“Р”, “Ъ”, “Ь”, “Я” ҳарфлари ўхшаш ҳарфлардир. “Р”, “Ъ”, “Ь” ҳарфларининг ўнг томони очик бўлса, Я ҳарфларининг чап томони очикдир. “Р” ва “Я” ҳарфларининг тепадаги доира думалоқ қисми вертикал чизиққа нисбатан ўртадан юқорида бўлса, “Р” ва “Я” ҳарфлари бир-бирига ўхшаш бўлиб, “Р” ҳарфнинг думолоғи асосий чизиқнинг ўнг томонида бўлса, “Я” ҳарфида думалоғи чап томонда. “Ъ”, “Ь” ва “Ы” ҳарфларининг пастдан вертикал чизиққа нисбатан ўртадан юқорироқда доира думалоқлари чизилади. “Ъ”, “Ь” ва “Ы” ҳарфлари бир-бирига жуда ўхшаш бўлиб фақат уларни чап томондаги белгиси ва қўшимча қалин чизиқ билан ажралади.

Назорат саволлари:

1. “Р”, “Ъ”, “Ь”, “Я” ҳарфлари ўхшаш ҳарфлар қайси тарафи очик ҳарф турига киради?

2. “Я” ҳарфининг тескариси қайси ҳарфга ўхшайди?

3. “Р”, “Ъ”, “Ь”, “Я” ҳарфлар бир-биридан нимаси билан фарқ қилади?

4. “Р”, “Ъ”, “Ь”, “Я” ҳарфларни ёзишда қандай асбобдан фойдаланади?

5. “Р”, “Ъ”, “Ь”, “Я” ҳарфларининг орасидаги масофа қандай бўлади?

6. Ҳарфларнинг бир текис ёзилишида нималарга эътибор бериш лозим?

7. “Ъ” ҳарфининг қайси томони очик ҳисобланади?

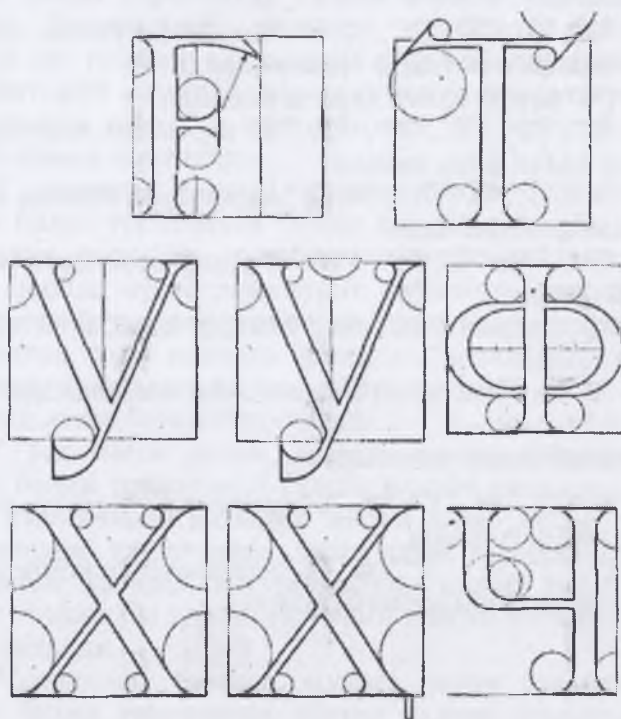
Амалий машғулотлар:

1. “Р”, “Ъ”, “Ь”, “Я” ҳарфларнинг тўғри ёзилиш қоидаларини ўрганиш.

2. “Р”, “Ъ”, “Ь”, “Я” ҳарфларининг композицион жойлаштирилишини ўрганиш.

1.9. “Г”, “Т”, “Ў”, “У”, “Ф”, “Х” ҳарфларининг ёзилиш қоидалари

“Г”, “Т”, “Ў”, “У”, “Ф”, “Х” ҳарфлар икки томони очик ҳарфлар турига киради. “Т” ҳарфи “Г” ҳарфига ўхшаш бўлиб, фақат горизонтал ингичка чизиғи чап томонга такроран қайта чизилса, “Т” ҳарфи пайдо бўлади. “У” ҳарфи бўйича нисбати тепа қисми кенгрок, биринчи қия чизиғи қалин иккинчи қия чизиғи ингичка бўлади. “У” ҳарфни “Ў” фарқи тепа қисмидаги элементида. “Ф” ҳарфининг ўртадаги асосий вертикал чизиғи қалин бўлиб, унинг икки томондан думалоқ шакллари бир хил айлана чизилади. Фақат айлана вертикал чизиқнинг тепасига



қараганда пастдан, кўпроқ жой ташлаб ёзилса, мақсадга мувофиқ бўлади.

“Х” ҳарфи икки учбурчак шаклдан иборат бўлиб, тепа ва паст қисмларга бўлинди, тепа қисмга нисбатан пастки қисми кенгроқ ва каттароқ бўлади. Чапдан ўнгга қия бўлиб чизиладиган чизиқ қалин, ўнгдан чапга чизиладиган қия чизиқ ингичка бўлади. “Х” ҳарфнинг “Х” дан фарқи унинг пастки думида

“Ч” ҳарфи ҳеч бир ҳарфларга ўхшамаган бўлиб, чап томони очиқ ҳарфлар турига киради, иккита вертикал чизиғи қалин уларни бирлаштирувчи ярим думалоқ чизиқ ингичка бўлади.

Назорат саволлари:

1. “Ғ”, “Т”, “Ў”, “У”, “Ф”, “Х” ҳарфлари ўхшаш ҳарфлар қайси тарафи очиқ ҳарф турига киради?
2. “Ч” ҳарфи қайси ҳарфга ўхшайди?
3. “Ғ”, “Т”, “Ў”, “У”, “Ф”, “Х” ҳарфлари бир-биридан нимаси билан фарқ қилади?
4. “Ғ”, “Т”, “Ў”, “У”, “Ф”, “Х” ҳарфларни ёзишда қандай асбобдан фойдаланади?
5. “Ғ”, “Т”, “Ў”, “У”, “Ф”, “Х” улар орасидаги масофа қандай бўлади?
6. Ҳарфларни бир текис ёзишда нималарга эътибор бериш лозим?
7. “Т” ҳарфни қайси томони очиқ ҳисобланади?

Амалий машғулотлар:

1. “Ғ”, “Т”, “Ў”, “У”, “Ф”, “Х” ҳарфларни чиройли ёзилиш қоидаларини ўрганиш.
2. “Ғ”, “Т”, “Ў”, “У”, “Ф”, “Х” ҳарфларнинг композицион тўғри жойлаштирилишини ўрганиш.

1.10. Рақамларнинг ёзилиш қоидалари

“1”, “2”, “3”, “4”, “5”. у рақамларни орасида “2”, “3” ва “5” рақамларнинг икки томони очиқ рақамлар турига киради. “1” рақамини ёзишда, қоғозга рақам баландлигида қалам билан горизонтал бўлган иккита чизиқлар чизилади. Биринчидан, тепадаги горизонтал чизиқдан пастки чизиққа қалин вертикал чизиқ чизилади, иккинчидан, уни қалин чизиғининг тепа қисмидан чап томонга ингичка чизиқ ҳошия тугатилади, учинчидан, асосий катта чизиқнинг тагидан икки томонга ҳошия билан безалади

“2” рақамини ёзишда, қоғозга рақам баландлигида қалам билан горизонтал бўлган иккита чизиқлар чизилади. Биринчидан, тепадаги горизонтал чизиқдан чапдан ўнг томонга катта ярим доирани ингичкадан қалинлаштириб пастгача яна ингичка бўлиб туширилади, иккинчидан, пастдаги қалин чизиғи ўнг томонга ҳошия чизиш билан тугатилади,

“3” рақамини ёзишда, қоғозга рақам баландлигида қалам билан горизонтал бўлган чизиқлар чизилади. Биринчидан, тепадаги горизонтал чизиқдан уч рақамининг ёзишда ярим доиранинг ўртасини қалин қилиб рақамнинг ўртасидан тепароқда тугатилади, иккинчидан, уни пастга қараб ингичка чизиқдан бошлаб ўнг томонга қараб қалинлашади ва яна пастга ингичка бўлиб охири думалоқ нукта билан тугатилади.

“4” рақамини қалам қоғозга рақам баландлигида қалам билан горизонтал бўлган иккита чизиқлар чизилади. Биринчидан, тепадан пастга қараб қалин чизиғи туширилади, иккинчидан, чапга қараб ингичка чизиқни рақамнинг ўртадан пастроққа қия қилиб туширилади ва ўнг томондаги қалин чизиғини асосий чизиқни кесиб ўтиб тўхтайтиди.

“5” рақамини ёзишда, қоғозга рақам баландлигида қалам билан горизонтал бўлган иккита чизиқлар чи-

зилади. Биринчидан, тепадаги горизантал чизиққа беш рақамининг пастга қараб ингичка чизиқни хиёл қия қилиб чизилади ва ўнг томонга катта ярим доира шаклини пастки чизиқчага тушгунча ингичкалашиб чап томонга бурилиб нуқта билан тугайди, иккинчидан, уни тепадаги ингичка чизиғини ўнг томонга чизиб тугатилади.

Назорат саволлари:

1. “1”, “2”, “3”, “4”, “5” бу рақамларни қайси тарафи очик ҳисобланади?
2. “2” рақамининг тескариси қайси рақамга ўхшаш?
3. “1”, “2”, “3”, “4”, “5”. бу рақамлар бир-биридан нимаси билан фарқ қилади?
4. “1”, “2”, “3”, “4”, “5”. бу рақамларни ёзишда қандай асбоблардан фойдаланади?
5. Рақамларни бир текис ёзилишида нималарга эътибор бериш лозим?
6. “4” рақамни қайси томони очик ҳисобланади?

Амалий машғулотлар:

1. “1”, “2”, “3”, “4”, “5” бу рақамларнинг чиройли ёзилиш қоидаларини машқ қилиш.
2. “1”, “2”, “3”, “4”, “5” рақамларини композицион тўғри жойлаштиришни ўрганиш.

1.11. Рақамларнинг ёзилиш қоидалари

“6”, “7”, “8”, “9”, “0” рақамларни орасида “6” ва “0” рақамларини икки томони очик рақамлар турига қолганлари эса икки томони очик рақамлар турига киради. “6”, “7”, “8”, “9”, “0” у рақамлар икки томони очик рақамлар турига киради.

“6” рақамини ёзишда, қоғозга олти рақам баландлигида-қалам билан горизонтал бўлган иккита чизиклар чизилади. Биринчидан, олти рақамини ёзишда тепа горизонтал чизикдан ўнг томондан чапга ингичка чизикдан катта ярим доирани қалинлаштириб, пастги чизикчача ингичка чизик бўлиб туширилади, иккинчидан, рақамнинг ўнг томонининг ярим доира шаклини ингичка чизикдан бошлаб, ўртаси қалинлашиб пастдаги ингичка чизик чап томондаги чизикқа уланади. Олти ва тўққиз сонлари ўхшаш рақамлардир фақат унинг оксидир, уларнинг бўйига нисбатан эни кичикина. Бу рақамлар янги ва ботаётган ойнанинг ўртасидан ярим доира шаклини чизилса, бу сонлар пайдо бўлади

“7” рақамини ёзишда, қоғозга етти рақам баландлигида қалам билан горизонтал бўлган иккита чизиклар чизилади. Биринчидан, етти рақами чап томонидаги пастдан тепага ҳошия чизиб горизонтал чизигини ўнг томонга қилин қилиб чизилади, иккинчидан, рақамнинг ўнг томондан қия қилиб пастдага ингичка чизик билан тугатилади. Етти рақами тепа қисми қалин пастки қисми ингичка чизиклар билан уланади.

“8” рақамини ёзишда, қоғозга саккиз рақам баландлигида қалам билан горизонтал бўлган иккита чизиклар чизилади. Биринчидан, саккиз рақам чап томонидаги тепа горизонтал чизигидан чап томонга ингичка чизикдан қалинлаштириб ўнг томонга буриб ингичка қилиб чизиб пастга туширилади, иккинчидан, рақамнинг ўнг томондаги ингичка чизикдан ярим доира ўнг томонга бурилиб қалинлашади ва рақамнинг ўртасидан юқорироқдан чап томонга бурилиб, иккинчи катта доирани ўртаси қалин бўлиб пастга ингичкалашиб асосий чизикқа уланади. Саккиз рақамининг тепа қисми қалин пастки қисми иккита думалоқ шаклдан иборат пастки думалоқ тепадагига нисбатан каттароқ қилиб чизилади.

“9” рақамини ёзишда, қоғозга тўққиз рақам баландлигида қалам билан горизонтал бўлган, иккита чизиклар чизилади.

“9” рақами “6” рақамининг тескариси. Биринчидан, тўққиз рақами чап томонидаги тепа горизонтал чизикдан ингичка чизикдан бошлаб ярим доира ўртаси қалин қилиб чизилади ва пасига ингичкалашиб ўнг томонга бурилади, иккинчидан, рақамнинг ўнг томонини ярим доира шаклидан пастга ингичка чизик билан бошланиб пастга ингичкалаштириб тугатилади.

“0” рақамини ёзишда, қоғозга ноль рақам баландлигида қалам билан горизонтал бўлган иккита чизиклар чизилади. Биринчидан, ноль рақамининг чап томонидаги тепа горизонтал чизигидан ярим доиранинг ичкарасидан бошлаб ўртаси қалин бўлиб пастгача ингичкалаштириб туширилади, иккинчидан, рақамнинг ўнг томонини ярим доира шакли ингичкадан бошлаб ўртаси қалинлаштириб пастга яна ингичка чизик чизилиб тугатилади.

Назорат саволлари:

1. “6”, “7”, “8”, “9”, “0” бу рақамларнинг қайси тарафи очиқ ҳисобланади?
2. “6” рақамининг тескариси қайси рақамга ўхшаш?
3. “6”, “7”, “8”, “9”, “0” бу рақамларни бир-биридан нимаси билан фарқ қилади?
4. “6”, “7”, “8”, “9”, “0” бу рақамларни ёзишда қандай асбобдан фойдаланади?
5. Рақамларни бир текис ёзилишида нималарга эътибор бериш лозим?
6. “7” рақамнинг қайси томони очиқ ҳисобланади?
7. Рақамларни бир текис ёзилишида қайси қоидаларга амал қилиш керак?

Амалий машғулотлар:

1. “6”, “7”, “8”, “9”, “0” бу рақамларнинг ёзилиш қоидаларини машқ қилиш.
2. “6”, “7”, “8”, “9”, “0” рақамларни композицион тўғри жойлаштиришни ўрганиш.

1.12. Барча ҳарфларнинг ёзилиш қоидалари

“А” дан “Я”гачан бўлган ҳарфларни эринмай яна бир бор қайта ёзиб уларни бир-биридан қандай фарқланишини қунт билан ўрганиб чиқилади. Ҳарфларни тўғри рисоладек ёзишда бирма-бир барча ҳарфларни эринмасдан уни ёзишда қаерида чизикни қалинлаштириш керак, қайси жойида ингичка чизик чизиш мумкин, ҳарфларни ёзиш пайтида қалиндан ингичкага ўтказиш даврида қаламни қандай юргазишни жуда кўп марта машқ қилиш лозим, чунки қаламни қаерда қалин чизиш керак, қаерда ундан ингичка чизик чизиш лозимлигини ҳуснихатнинг асл нусхасига қараб, кўплаб машқ қилиб, бажарган ишларини устозига кўрсатиб, унинг кўрсатма ва йўл йўрқларига амал қилиш лозим.



“З”, “О”, “С”, “Э”, “Ю”, “А”, “Д”, “Л”, “М”, “У” ҳарфларнинг бир чизиқ қаторидаги ритми ундан ташқари оптик таъсири, ҳарфларнинг текисликда думалоқ ва ўта учли конструкцияси ҳамда уларнинг барчасининг жойлашиши қўшни қатордаги ҳарфлар билан тўғрибурчак шаклда, унинг ҳажмининг баландлиги билан белгиланади. Ҳарфларни ўзига қараб тепа ёки паст чизиқлардан чизиш мумкин. Бу нима учун қилинади? Оптик жиҳатдан барча ҳарфларнинг умумий баландлигини бир хил ва тенг кўринишда бўлишини таъминлашда айрим ҳарфларни чизиқдан сал юқори ёки пастроққа озгина чиқариш тавсия этилади. Бу бир қатордаги барча ҳарфларнинг умумий баландлиги оптик жиҳатдан бир хил кўриниши учун қилинади. Рассом бу вазифани аниқ бажариши учун барча думалоқ ва ўткир учли ҳарфлар чизиқ билан тенг бўлса, у томошабинга баландлиги жиҳатдан паст кўринади, асосий чизиқлар гўёки иккита планга ўтгандай бўлади.

Антик ҳарфларни ёзишда ҳар бир ҳарфнинг ўзга хос кўриниш, ёзилиш услуби, унинг пропорцияси, шакл шамойилидан келиб чиқиб, кунт билан ўрганиб чиқиш талаб этилади. Антик ҳарфларидан сўз тузишда бош ҳарф қандай катталиқда бўлиши лозим, кичик ҳарфлар унга нисбатан қандай бўлиши керак. Барча ҳарфларни тўғри ёзишни ўрганганишда, асл нусхага ўхшатиш учун жуда кўплаб қораламалар, хомакилар ёзишни машқ қилиши керак. Ўқувчи ўз малака, кўникма ва тажрибасини фақат амалий машғулотлар бажариш орқали яхши натижаларга эришиши мумкин. Барча ҳарфларни тўғри ёзишни ўргангандан сўнг, кейинги босқич уни чиройли қилиб планшетга жойлаштириш жараёни бошланади, изланади. Антик хусниҳатнинг қадимийлиги ва ўзига хослигини инобатга олиб, уни композициясининг фонига қадимий антиквар қандайдир буюмлар (қум соат, шамчирок, шахмат ва ҳоказолар) дан фойдаланиш мумкин.

Назорат саволлари:

1. Нима учун шрифтлар гуруҳга ажратилади?
2. Хуснихат тўғри ёзишда қандай қоидалар бор?
3. “Антик” хуснихатига қандай мавзу танланади?
4. Хуснихат фанининг бошқа фанлар билан алоқаси нимада?
5. “Антик” хуснихатда қўлланиладиган методлар қайсилар?
6. “Антик” хуснихатининг бошқа хуснихатларидан фарқи нимада?
7. Ҳарфларнинг тўғри рисоладек ёзишда нима қилиш лозим?
8. “Антик” ҳарфларни ёзишда ҳар бир ҳарфнинг ўзга ҳослиги нимада?
9. “Антик” ҳарфларидан сўз тузишда бош ҳарф қандай катталиқда бўлиши лозим?
10. Ўқувчи ўз малака, кўникма ва тажрибасини қайси усулда ўзлаштиради?

Амалий машғулот:

1. Барча антик ҳарфларнинг ёзилиш қоидаларига риоя қилиш.
2. Барча антик ҳарфларнинг ёзилиш жараёнида композициядаги асосий ва иккинчи даражалиларини ажрата олиш.

1.13. Композиция қидириш жараёни

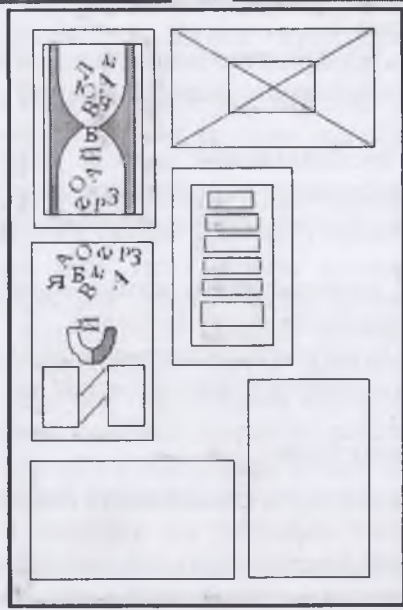
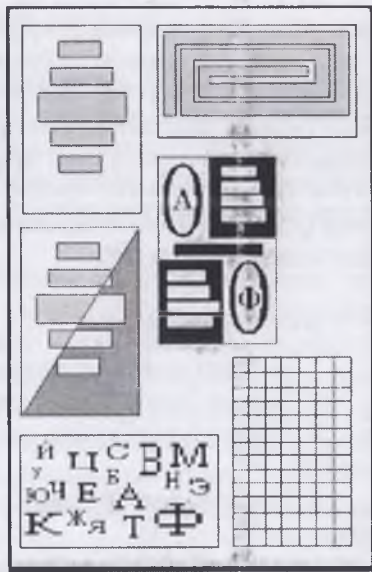
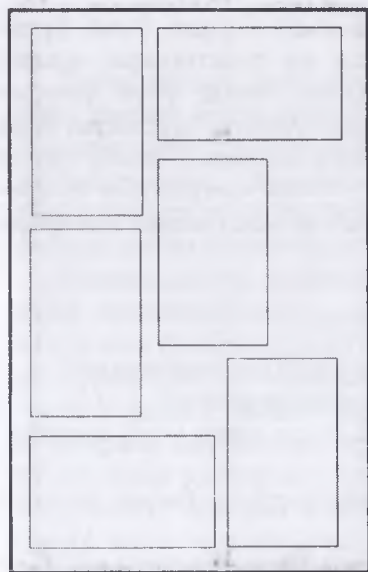
“Антик” ҳарфларга хомаки ишлашда авваломбор “Антик” ҳарф ўзи нима унда қандай иш қилиш мумкин, бунинг учун нима қилиш лозим. Талаба хомаки нусха излашдан олдин, ўқитувчи мураббий томондан “Антик” ҳарфлар тўғрисида умумий маълумот, кўрсатма ва турли мавзуларга оид тавсиялар олиб, мавзу ҳақида кенгрок тушунчага эга бўлиши лозим.

Талабаларга “Антик” ҳарфларга хомаки ишлашга ихтиёрий равишда мавзу танлаш имкони берилади, талаба ўз олдига мавзуни тўлақонли очиб беришни асосий мақсад қилиб қўйиб, бунинг устида тинмай ишлаш керак бўлади. Биринчидан, шу мавзуга оид турли адабиётлар, қўлёзмалар, архив (материал)лари, ҳужжатлари, мавзуга оид фотосуратлар, телевидения, радио ва интернет маълумотлари, ҳужжатли видео фильмлар ва бошқа ашёвий далилларни кунт билан эринмасдан бирма-бир ўрганиб чиқиб, шу соҳа бўйича мутахассисларнинг кўрсатма ва маслаҳатларига асосланиб ишланса, “Антик” ҳарфлар реал воқеликни тўлалигича акс эттирган бўлиб, оддий, хатто профессионал томошабинларининг ҳам диққат эътиборини ўзига жалб этадиган санъат асри яратилиши керак.

Бундай санъат асрига эришиш учун унинг келиб чиқиш тарихи, қайси халққа мансублиги, қандай муҳитда пайдо бўлганлиги, унинг кўриниши, шакли, ишланиш техникаси ва бошқа қўлаб омилларни ўрганиб устоз ўқитувчи билан маслаҳатлашиб, хомаки ишлашга киришиш мумкин.

Хомаки ишлашда талабанинг вақтини ва ашёсини тежаш мақсадида А4 форматдаги қоғозга асл нусха ҳажмининг ўн баравар кичиклаштириб 6x9 см ҳажмда горизонтал ва вертикал тўртбурчак шаклларга бўлиб чиқилиб, бу шакллар ичига турли хил мавзуларга оид бўлган дастлабки кўринишдаги хомаки (эскиз) лар изланиб ҳар хил (вариант)лар кидириб кўрилади.

Хомаки ишлашда юмшоқ график ашёлардан фойдаланса мақсадга мувофиқ бўлади, чунки юмшоқ график ашё билан талаба ўзида туғилган мавзуга оид даслабки фикр мулоҳазаларни тез амалга оширишда жуда қўл келади. Талаба мавзуга оид бўлган даслабки фикр мулоҳазаларни устоз ўқитувчисига кўрсатади, хомакилар ичидан мавзуни ёритишга яқин келадиган даслабки чизмаларни ажратиб олиб, шу чизма хомакиларни яна-



да ривожлантириш учун шу мавзу устида ўқиб ўрганиб, ўқитувчининг кўрсатмаси ва тавсиялари асосида ушбу топилган мавзунини тўлиқ очиш учун ривожлантириш жараёни бошланади. “Антик” ҳуснихатнинг қадимийлиги ва ўзига хослигини инобатга олиб, унинг композициясининг фонига қадимий қандайдир буюмлар (қум соат, шамчирок, шахмат ва ҳоказолар) дан фойдаланиши мумкин.

Назорат саволлари:

1. “Антик” ҳарфлар нима учун гуруҳга ажратилади?
2. “Антик” ҳарфларга композиция керакми?
3. “Антик” ҳарфларга ҳомаки нусха нима учун қидирилади?
4. “Антик” ҳарфларнинг бошқа ҳарфлар билан алоқаси нимада?
5. “Антик” ҳарфларга қўлланиладиган композиция қандай бўлиши лозим?
6. “Антик” ҳарфларининг бошқаларидан фарқи нимада?
7. “Антик” ҳарфларни ёзишда амалий тажриба талаб қилинадими?
8. “Антик” ҳуснихатининг ҳомаки композиция қидиришда асосан нималарга эътибор берилади?
9. “Антик” ҳуснихатининг композицияси қандай бўлиши лозим?
10. “Антик” ҳуснихатининг композициясини ишлашда талаба асосий манбани қаердан олади?
11. “Антик” ҳуснихатнинг композициясини тўғри жойлаштиришда нималарга аҳамият бериш керак?

Амалий машғулот:

1. “Антик” ҳарфларга композиция ишлаш қоидаларига риоя қилиш.
2. “Антик” ҳарфларни ишлаш жараёнида композициядаги асосий ва иккинчи даражалиларини ажрата олиш.

1.14. Картонда ишлаш

Топшириқни икки хил усулда яъни фони оқ, ҳарфлар қора билан ёзиш мумкин ёки аксини ишлаш мумкин. Хомаки композициядаги барча ҳарфларни тўғри картонга жойлаштириш. Ҳар-бир ҳарфларнинг пропорциясини тўғри ёзишга эътибор бериш. Ҳарфларни орасидаги масофага аҳамият қаратиш лозим.

Композицион жихатдан топилган ҳуснихатнинг эскизи тасдиқлангандан сўнг, уни 60x90 см бўлган картонга яни (миллиметровка)га асл нусха ҳажмида ҳарфларни тўғри жойлаб чиқилади. Картоннинг ҳажми асл нусхасини ҳажми билан теппа-тенг бўлади. Эскизни катта-лаштириш жараёнида ҳарфларнинг ёзилиш қоидаларига тўлиқ амал қилинади. Ҳарфларнинг орасидаги масофага ҳарфларни қандай келишига қараб жойлаштирилади, бунда икки томони очиқ, ўнг томони очиқ, чап томони очиқ ва икки томони ёпиқ ҳарфларнинг шакли, ҳажми, кенлиги, торлиги ва бошқа ҳусусиятлари инобатга олинади.

Агарда сўз ёзилгандан сўнг, ҳар бир сўз орасида энг камида бир ҳарфнинг кенлигида масофа ташлаб ёзиш тафсия этилади.

Композицияни картонга жойлаштиришда асосан композицияни икки ён қисми ўнг, чап томони ва планшетни тепа қисмидан бир хил масофа қолдириб чизилади. Пастки қисмидан эса уларга нисбатан хиёл кўпроқ жой қолдирилади. Картоннинг асосий вазифаси ҳарфларни планшетга композицион тўғри жойлаштириш барча қийинчиликлар устоз тасдиқлаган қоралама асосида ишлар тугата билиш, картонга чиройли жойлаштирилгандан сўнг, уни асл нусхага ўтказишдан олдин уни яна бир бор яхшилаб текшириб олинади.

Картондаги чизмани асл нусхадан ўтказишдан олдин, картоннинг орқа томони қора қалам ёки кўмир билан қоралаб чиқилади. Қораланган картонни асл нусха

планшетга скотчлаб ёки кнопкалаб барча картондаги чизилган ҳуснихатни асл нусхага шошилмай ўтказиб олинади.

Назорат саволлари:

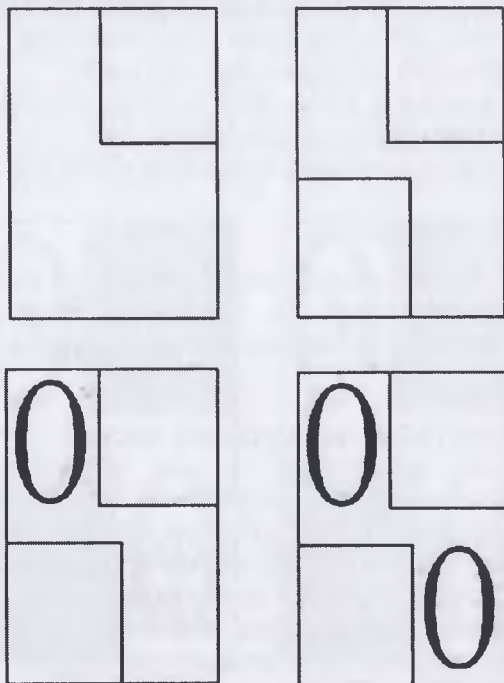
1. Картон ҳажми қандай бўлиши лозим?
2. Нима учун шрифтлар гуруҳга ажратилади?
3. “Антик” ҳуснихатнинг бошқа ҳуснихатларидан фарқи нимада?
4. “Антик” ҳуснихатнинг картонга композиция қидиришда асосан нималарга эътибор берилади?
5. “Антик” ҳуснихатнинг картондаги композицияси қандай бўлиши лозим?
6. “Антик” ҳуснихатнинг картондаги композициясини ишлашда талаба асосий манбани қайердан олади?
7. “Антик” ҳуснихатининг картондаги композициясини тўғри жойлаштиришда нималарга аҳамият бериш керак?
8. Картондан нима учун фойдаланилади?
9. Картонинг қулайлик томони нимада?
10. “Антик” ҳуснихатда қандай ҳуснихат элементларини биласиз?
11. “Антик” ҳуснихатда образ нима учун керак?
12. “Антик” ҳуснихатда образларга манбалар қаердан олинади?
13. “Антик” ҳуснихатда биринчи ва иккинчи даражали элементлар қайсилар?

Амалий машғулот:

1. Картон билан ишлаш қодаларига риоя қилиш.
2. Картон билан ишлаш жараёнида композициядаги асосий ва иккинчи даражалиларини элементларни ажрата билиш.

1.15. Тасдиқланган картонни асл нусхага ўтказиш

Асл нусхани ишлаш. Картондан асл нусхага ўтказиб олинган хуснихатни яна бирма-бир қўздан ўтказиб, аниқлаштириб олиш учун чизиғич, церкуль ёрдамида текислаб чизиб олинади. Асл нусхани тоза ва озода бўлишида чизилган хуснихатнинг устидан суяқ қилиб оқ гуашни текис қилиб бўяб олинади. Шундан кейин барча иш тугалангандан сўнг суркалган жойларини оқ гуаш билан тўғрилаб бўяб чиқилади. Бўялган қоғоз оқариб ёки сарғайиб қолмайди, гуаш рангда бир хил тусда бўлиб тўғриланган жойлари билинмай кетади. Гуашни суяқ қилиб ўтгандан сўнг, уни обдон қуриши пойланади, гуаш яхши қуригандан сўнг қалам билан чизилган хуснихатни четларини ресфедр ва церкуль ёрдамида елим чиз-



гич билан гуашь бўёғи билан бўяб чиқилади. Чизилган чизиқлар обдон қуриганда сўнг мўйқалам билан хуснихат ичлари гуашга озгина ПВА елими қўшиб бўяб чиқилади. Гуашга ПВА елими қўшишдан мақсад бўёқни мустаҳкамлайди ва хуснихат асарининг умри узайиб, узоқ вақт сақланади. Ҳарфлар бўялиб бўлгандан сўнг энг нозик ишлари қолади. Ҳарфларнинг учларининг таг қисми, горизонтал безак берувчи чизиқларни ингичка нозик перо ёки кичкина мўйқалм билан эҳтиётлаб пардоз бериб чиқилади.

Назорат саволлари:

1. Қандай хуснихат гарнитураларини биласиз?
2. Хуснихат ёзишда нималарга эътибор берилади?
3. Сўзлар орасидаги масофа қандай ёзилиши керак?
4. Ҳарфлар орасидаги масофа қандай ёзилиши керак?
5. Қоралама эскизлар нима учун қилинади?
6. Композиция муҳимми ёки мавзуми?
7. Композицияда нималарга эътибор берилиши керак?
8. Нима учун эскиз картон қилинади?
9. Асл нусхани ишлашда нималарга эътибор бериш керак?

Амалий машғулот:

1. Асл нусхани ишлаш қоидаларига роия қилиш.
2. Асл нусхани ишлаш жараёнида композициядаги асосий ва иккинчи даражалиларини ажрата билиш.

1.16. Асл нусхани ишлаш

Композицион жихатдан топилган антик хуснихатнинг эскизи 60 х 90 см бўлган картонда яни (миллиметровкага) масштабга мос равишда эскизни катталаштириш жараёнида ҳарфларни ёзилиш қоидаларига тўлиқ риоя қилиниб, рисоладагидек тўғри жойлаштирилгандан сўнг картондаги эскизни асл нусхадаги планшетга ўтказишда

хомаки картоннинг орқа томонини юмшоқ қалам билан бўяб чиқилади. Бўялган картонни асл нусха (планшет)га қимирламайдиган қилиб маҳкамлаб скочланади. Планшетга ҳуснихатни аниқлаштириб чизғич ёрдамида асл нусхага туширилиб олинади. Асл нусхага туширилган композицияни яна бир бор қайтадан аниқлаштириб чизиб чиқилади. Асл нусханинг тоза ва озода бўлиши учун чизилган ҳуснихатнинг устидан суюқ қилиб оқ гуашь текис қилиб бўяб олинади. Бу ишни қилишдан мақсад асл нусха тугагандан кейин суркалган жойларини оқ гуашь билан бўялганда қоғоз оқариб ёки сарғайиб қолмайди. Гуашьни суюқ қилиб бўяб бўлгандан сўнг уни обдон қуриши пойланади, гуашь яхши қуригандан сўнг қалам билан чизилган ҳуснихатнинг чекка қисмларидан чиқиб кетмаслик учун секин авайлаб геливий (ҳуснихатни рангидан келиб чиқиб) ручка ёрдамида чизиб чиқилади, чизиклар обдон қуриганда сўнг ҳарф ичини катта мўйқалам билан акрил, темпера ёки гуашьда бўялади, гуашь бўёғига озгина клей қўшиб бўялса қорихма мустаҳкам бўлади. Ҳарфлар бўялиб бўлгандан сўнг энг нозик ишлари қолади. Ҳар бир ҳарфларнинг учлари



таг қисми, горизонтал ва вертикал чизикларини аниқлаштириб рисоладагидек бўлгунча қиёмига келтириб ишланади.

Планшетдаги барча ҳарфлар ёзилиб бўлингандан сўнг уларни яна бир бор кўздан ўтказиб, тузатадиган жойларини нозик мўйқалам билан тўғрилаб текисланади, суркалган жойларини оқ гуашь билан тозалаб бўялади.

Назорат саволари:

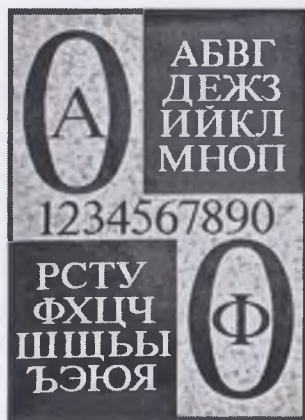
1. Асл нусхани ишлашнинг қандай усулларини биласиз?
2. Асл нусхани ишлашда нималарга эътибор берилади?
3. Асл нусхани ишлашда сўзлар орасидаги масофа қандай ёзилиши керак?
4. Ҳарфлар орасидаги масофа қандай ёзилиши керак?
5. Асл нусхани ишлашда қоралама эскизлар нима учун қилинади?
6. Асл нусхани ишлашда композиция муҳимми ёки мавзуми?
7. Асл нусха композициясини ишлашда қандай техникадан фойдаланади?
8. Антик ҳуснихатининг асл нусхасига ишланадиган композицияси қандай бўлиши лозим?
9. Антик ҳуснихатининг асл нусхасига ишланадиган композициясини ишлашда талаба асосий манбани қаердан олади?
10. Антик ҳуснихатининг асл нусхасига ишланадиган композициясини тўғри жойлаштиришда нималарга эътибор бериш керак?
11. Асл нусхани ишлашда нима учун ҳомаки картон керак?
12. Асл нусхани талаб даражасида тугатишда нима қилиш лозим?

Амалий машғулот:

1. Асл нусхани талаб даражасида ишлаш қоидаларига риоя қилиш.
2. Асл нусхани кўрикка тайёрлаш.

1.17. Асл нусхани кўриқка тайёрлаш

Барча ишлар тугаллангандан сўнг планшетни эҳтиёт қилиб қоз билан ўраб қўйилади. Чунки гуашь билан ишланган ишлар жуда нозик бўлиб тезда кир бўлиши ёки бошқа шикастлар бўлишини олдини олинади. Тугатилган ишни баҳолаш учун кўриқка ҳайъат аъзолари диққатига тақдим этилади.



Назорат саволлари:

1. Хуснихат камчиликларини тугатишда нималарга эътибор бериш лозим?
2. Хуснихатнинг камчилиги нимада?
3. Сўзлар орасидаги масофа қандай ёзилиши керак?
4. Ҳарфлар орасидаги масофа қандай ёзилиши керак?
5. Композицияда энг муҳими шакли ёки мавзуми?
6. Композицияда нималарга эътибор берилиши керак?
7. Эскиз картон нима учун керак?
8. Асл нусхани ишлашда нималарга эътибор бериш керак?
9. Асл нусхани ишлашда нима учун хомаки картон керак?
10. Асл нусхани талаб даражасида тугатишда нима қилиш лозим?

Амалий машғулот:

1. Асл нусханинг камчиликларини тугата олиш.
2. Асл нусхани кўриқка тайёрлаш.

II БОБ. ПЛАКАТ ПЕРОСИДА НУСХА ОЛИШ

2.1. Плакат перосида нусха олиш қоидалари

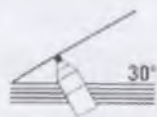
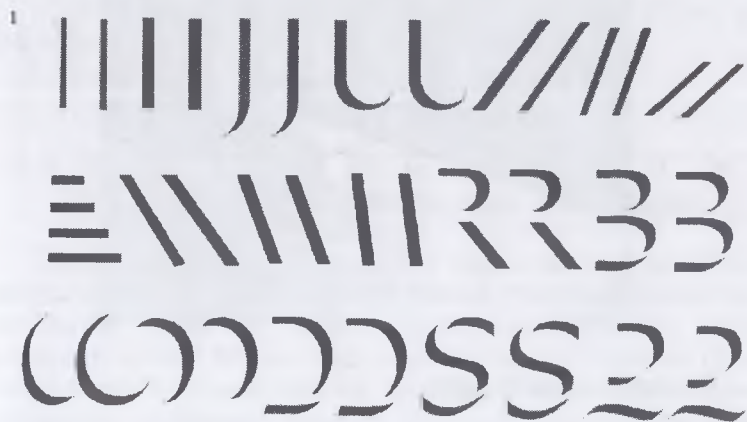
Плакат перосида ҳуснихат ёзишдан авваломбор, плакат перосини тўғри танлаш лозим. Плакат пероси яхши ёзиши учун, янги перонинг ёзадиган уч қисмини, (плацгупсий, омбур) ёрдамида бироз сиқиб, бурчак шаклга келтириб олинади. Бундай қилишдан мақсад, биринчидан перони учидаги сиёх тўкилиб кетмайди, перода узок вақт ёзиш имконияти туғилади, ҳарфларнинг икки ён қисмлари текис чиройли чиқади. Плакат перосида ҳуснихат ёзишда биринчи бўлиб қилинадиган иш А4 қоғозига 4-5 см. кенгликда иккита паралель горизонтал чизиклар чизиб чиқилади. А4 қоғознинг тепа қисмидан бошлаб, 0.5мм ҳажмдаги плакат пероси ёрдамида, горизонтал чизикларга вертикал бўлган, кетма-кет бир хил шаклда тепадан пастга чизиклар тортилади. Бу машқни қанча кўп қилинса, шунча яхши натижа беради.

Қўлни вертикал чизик чизишга ўргатишдан асосий мақсад, қўлни тўғри чизик чизишга ўргатишдир. Тўғри чизик ёзилганда уларни тепадан пастга текис перпундикуляр шаклда бўлишига ва улар орасидаги масофларни бир хил бўлишига эътибор бериш лозим. Плакат пероси билан ҳуснихат ёзишда айрим қоидаларга риоя қилиш лозим: биринчидан, плакат перосига сиёхни ҳаддан ташқари кўп ботирилса, қоғозга томиб кетиши хавфи жуда юқори;

– ҳарфларни плакат перосида ёзишда қоғоздан қўлни узмаган ҳолда чизишга ҳаракат қилиш лозим;

– плакат пероси билан ишлашни тугатгандан сўнг, албатта, перони тоза сувда ювиб қуруқ матога артиб қўйиш лозим, чунки сиёх перода қуриб қолса, унинг тешикла-

ри ёпилиб қолиб, кейинчалик уни ишлатиш жуда қийин бўлади.



Лотин алифбосида 29 та ҳарфлардан иборат бўлиб улар ҳам тўртга бўлинади

Плакат перосида ёзилган ҳуснихат фолиятининг ҳаётдаги тутган ўрни. Плакат перосининг ҳуснихат фанининг асосий вазифалари. Плакат перосидан Шарқ ва Ғарб халқлари қандай фойдаланган. Плакат пероси қандай тайёрланади. Ҳар бир даврнинг ўзига хос плакат пероси бўлган. Плакат перосида ҳуснихат тури. Замон тараққий этиши билан ҳуснихат ҳам ўзгариб бормоқда.

¹ Cari Ferraro. *The art of calligraphy and lettering* – Ирвайн: Walter Foster, 2011, p. 8



Назорат саволлари:

1. Плакат перосининг тарихи?
2. Плакат пероси тушунчаси?
3. Плакат перосида ёзилган хуснихат фаолиятининг ҳаётдаги тугган ўрни?
4. Плакат перосининг хуснихат фани асосий вазифалари нимада?
5. Ҳар бир даврнинг ўзига хос плакат пероси бўлганми?
6. Плакат перосида ишлашда нимага эътибор бериш лозим?
7. Плакат пероси ишга қандай тайёрланади?
10. Плакат перосида неча хил усулда ёзилади?
11. Плакат перосида нима учун бошида вертикал ва горизонтал чизиқлар чизилади?
12. Плакат перосини нима учун ҳар бир иш тугагандан сўнг тозалаб турилади?
13. Плакат перосида сўз ёзишда нималарга эътибор берилади?

¹ *Carli Ferraro. The art of calligraphy and lettering – Ирвайн: Walter Foster, 2011, p. 8*

Амалий машғулот:

1. Плакат перосида амалда “ганир” сўзини ёзиб кўриш.
2. Плакат перосида ёзилган ҳарфларни шаклларга қараб ажрата олиш.
3. Плакат перосида ҳарфлардан сўз ёзиш.

2. 2. “А”, “В”, “С”, “D”, “Е”, “G”, “а”, “b”, “с”, “d”, “v”, “g”, “е” ҳарфларининг ёзилиш қоидалари

Плакат перосида бериладиган биринчи топшириқ ишлашда аввало, плакат пероси билан тўғри вертикал чизиқлар чизишни ўрганамиз, чизиқлар орасидаги масофаларни иложи борича бир хил масофада ташлаб тўғри ёзилишини ўрганиш тафсия этилади. Талабалар биринчи топшириқ сифатида плакат перосида ҳарфларни ёзиш санъати сифатида 60x90 планшетга композицион тўғри жойлаштиришни тинмай машқ қилишлари лозим. Плакат перосида ҳарфларини тўғри ёзиш қоидаларини ўрганиб борамиз. “А”, “В”, “С”, “D”, “Е”, “G”, “а”, “b”, “с”, “d”, “v”, “g”, “е” биринчи дарсда мана шу олти ҳарфларни тўғри ёзишни ўрганамиз. Бу олти ҳарф уч қисмга бўлинади. Икки томони очик, ўнг томони очик ва чап томони очик ҳарфлардан иборат. Ҳарфларни қоидага риоя қилиб ёзишда асл нусхага асосланиб хомаки қоғозда кўпроқ машқ қилинади.

“А” ҳарфини плакат пероси билан ёзишда, қоғозга иккита ҳарф баландлигида қалам билан горизонтал бўлган иккита чизиқлар чизилади. Биринчидан, тепадаги горизонтал чизиқдан перони ён томони билан 30 градус қияликда чизилади, иккинчидан, тепадаги горизонтал чизиқдан бошлаб ўнг томонга қараб ҳошия берилади, учинчидан, катта ҳошиянинг ўнг томони безалади, тўртинчидан “А” ҳарфининг белбоғи чизилади, бешинчидан, ҳарфининг тепа чап томонидан пастга чизиб ўнг томонга ҳошия билан тугатилади.

“В” ҳарфини чизишда, биринчидан, “В” ҳарфининг қалин томони тўғри қилиб тепадан пастга чизиб туширилади, иккинчидан, асосий чизиқнинг пастидан тепага қараб чизилади, учинчидан, ингичка думалоқ ярим доира қисми асосий чизиқнинг ўртасидан баландроқ қилиб, ингичка қилиб чизилади, тўртинчида, “В” ҳарфининг қалин томонидан бошлаб унинг остки қисмига қараб ярим доирадан каттароқ доира шакли иккинчи чизиқ билан уланади.

“С” ҳарфини чизишда, биринчидан, “С” ҳарфининг чап томонидаги ярим доирани ингичкадан бошлаб аста-секин қалинлашади ва яна ингичка бўлиб тугайди, иккинчидан, “С” ҳарфининг чап томондан ўнг тарафга қараб ингичкадан қалин қилиб пастга ҳошия билан безатилади.

“D” ҳарфини чизишда, биринчидан, “D” ҳарфининг қалин томони тепадан пастга қараб чизилади, иккинчидан, “D” ҳарфининг асосий қалин чизиғининг пастидан ўнг томонга қараб ингичка чизиқ катта доира шакли чизилади, учинчидан, “D” ҳарфининг ўнг катта доира чизиб иккинчи чизиқ билан уланади.

“E” ҳарфини чизишда, биринчидан, “E” ҳарфининг қалин тўғри чизиғи тепадан пастга чизиб ҳошияни ўнг томонга буриб тугатилади, иккинчидан, “E” ҳарфининг пастки қалин ўнг томони чизилади, учинчидан, “E” ҳарфининг тепадаги чизиғи чизилади, тўртинчидан, “E” ҳарфларнинг ўртадаги чизиғи чизилади.

“G” ҳарфини чизишда, биринчидан, “G” ҳарфининг чап томонидан ингичка чизиқдан бошлаб аста-секин қалин томони ярим доира шаклида чизилиб, чап томонга ингичкалашиб боради, иккинчидан, ингичка томонидан ўнг томонга қараб қалинлашиб 90 градус чизилиб патга қараб ҳошия туширилади, учинчидан “G” ҳарфининг ингичка томонидан бошлаб унинг остки қисмидан тепага қараб қалин чизиқ чизилади, тўртинчидан, ўртадаги чизиқни чапдан бошлаб ўнг томонига чизиб безак берилди.

“а” ҳарфини плакат пероси билан ёзишда, қоғозга иккита ҳарф баландлигида қалам билан горизонтал бўлган чизиқлар чизилади. Биринчидан, “а” ҳарфининг чап томонига озроқ юргизиб перони ёнг томонига қийшайтириб, пастки чизиққача туширилади ва яна ингичка чизиқ билан секин-аста тепадаги чизиққа уланади, иккинчидан, тепадан қалин чизиқ пастгача тушади ва яна секин уни ингичка чизиғи тепага кўтарилади.

“б” ҳарфини плакат пероси билан ёзишда, қоғозга иккита ҳарф баландлигида қалам билан горизонтал бўлган чизиқлар чизилади. Биринчидан, “б” ҳарфининг горизонтал чизиқнинг чап томонига озроқ юргизиб перони ён томонига қийшайтириб қалин бўлиб, пастки чизиққача тушириб, ўнг томонга бурилиб, ингичка чизиқ тепагача чиқиб чизиққа уланади, иккинчидан, тепадаги чизиқнинг пастроғидан ингичка чизиқни ўнг томонга қалинлаштириб, пастда уни ингичкалаштириб биринчи чизиққа уланади.

“с” ҳарфини плакат пероси билан ёзишда, қоғозга иккита ҳарф баландлигида қалам билан горизонтал бўлган чизиқлар чизилади. Биринчидан, “с” ҳарфининг чап томонига озроқ юргизиб перони ён томонига қийшайтириб, пастки чизиққача тушириди, секин-аста тепага ингичка чизиқ чизилади.

“д” ҳарфини плакат пероси билан ёзишда, қоғозга иккита ҳарф баландлигида қалам билан горизонтал бўлган чизиқлар чизилади. Биринчидан, “д” ҳарфининг горизонтал чизиқнинг чап томонига озроқ юргизиб перони ён томонига қалинлашиб, пастки чизиққача тушириб, ўнг томонга бурилиб, ингичка чизиқ тепагача чиқиб чизиққа уланади, иккинчидан, тепадаги горизонтал чизиқнинг тепадан ўнгдан чапга перони пастга қалинлаштириб тушади ва яна бурилиб ингичка чизиқ тепага озроқ кўтарилади.

“v” ҳарфини плакат пероси билан ёзишда, қоғозга иккита ҳарф баландлигида қалам билан горизонтал бўлган чизиқлар чизилади. Биринчидан, “v” ҳарфининг горизонтал чизиқнинг пастроғидан чапдан ўнгга хошияни ингич-

ка чизиқни қалинлаштириб чизилади ва яна ўнгдан-чап томонга ингичка чизиқ ярим доира шаклда ҳарф ўртаси қалиндан ингичкалашиб пастки чизиққача тушади, иккинчидан “v” ҳарфининг тепадан пастга қалиқ ингичка чизиқ билан туташтирилади.

“g” ҳарфини плакат пероси билан ёзишда, қоғозга иккита ҳарф баландлигида қалам билан горизонтал бўлган чизиқлар чизилади. Биринчидан, “g” ҳарфининг чап томонига озроқ юргизиб перони ёнг томонига қийшайтириб, пастки чизиққача тушириб, яна ингичка қисмидан бошлаб, секин-аста тепа чизиққа уланади, иккинчидан, тепадан қалинлаштириб горизонтал чизиқдан пастгача секин у ингичкалаштириб, ярим доирада қалинлашиб, секин яна ингичка чизиқ тепага кўтарилади. “e” ҳарфини плакат пероси билан ёзишда, қоғозга иккита ҳарф баландлигида қалам билан горизонтал бўлган чизиқлар чизилади. Биринчидан, “e” ҳарфининг чап томонига озроқ юргизиб перони ён томонига қийшайтириб, пастки чизиққача тушириб яна ингичка қисмидан бошлаб секин-аста тепа чизиқ чизилади, иккинчидан, “e” ҳарфининг ўртасидан тепага ярим доирада ингичка чизиққача қалинлашиб, биринчи чизиққа бориб уланади.

1



¹ *Cari Ferraro. The art of calligraphy and lettering – Ирвайн: Walter Foster, 2011, p.12*

Назорат саволлари:

1. Плакат перосида “А”, “В”, “С”, “D”, “G”, “а”, “б”, “с”, “d”, “v”, “g”, “e” хуснихатининг ёзилиш қоидалари нималардан иборат?

2. Ҳарфларнинг турли шакллари аниқлашда нималарга эътибор бериш лозим?

3. Ҳарфларнинг ҳажми бўйи эни бир-бирига нисбатини тўғри жойлаштира билиш?

4. Ҳарфларнинг бир текисда ўқилишига эътибор бериш?

5. Ҳарфларнинг орасидаги масофани тўғри ёзилишда нималарга эътибор бериш лозим?

6. Ҳарфларнинг асладан нусха олишда нималарга эътибор берилади?

7. Плакат пероси билан хуснихатининг ёзилиш қонун қоидалари қайсилар?

Амалий машғулотлар:

1. “А”, “В”, “С”, “D”, “G”, “а”, “б”, “с”, “d”, “v”, “g”, “e” ҳарфларини тўғри ёзишни ўрганиш.

2. Ҳарфларнинг хомаки қоғозга композицион тўғри жойлаштиришни ўрганиш.

2.3. “D”, “L”, “J”, “K”, “M”, “N”, “Z”, “k”, “q”, “l”, “z” ҳарфларининг ёзилиш қоидалари

Плакат перосида “D”, “L”, “J”, “K”, “M”, “N”, “Z”, “k”, “q”, “l”, “z” ҳарфларини ёзиш қоидалари. “D”, “K”, “k” ҳарфлар, уларнинг ўнг томони очик ҳарфлар, “J” ва “q” ҳарфлар, уларнинг чап томони очик ҳарфлар, “M”, “N”, “l” ҳарфлар, уларнинг икки томони ёпиқ ҳарфлар, “Z”, “z” ҳарфлар, уларнинг икки томони очик ҳарфлар турига киради “J”, ҳарфи бўйича нисбат эни кенг энсиз тоифасига киради, “K” ҳарфи ўнг томони очик ҳарфлар турига киради “K” ҳарфининг бўйига нисбатан эни кенгроқ чизилса,

мақсадга мувофиқ бўлади. “Z”, “z” ҳарфи ҳеч бир ҳарфга ўхшамайди уни икки томони очиқ ҳарфлари турига киради.

“D” ҳарфини чизишда, биринчидан, “D” ҳарфининг қалин томони тепадан пастга қараб чизилади, иккинчидан, “D” ҳарфининг асосий қалин чизиғининг пастидан ўнг томонга қараб ингичка чизиқ катта доира шакли чизилади, учинчидан, “D” ҳарфининг ўнг катта доира чизиб иккинчи чизиқ билан уланади.

“L” ҳарфини чизишда, биринчидан, “L” ҳарфининг қалин тўғри томонлари чизиб олинади, иккинчидан, “L” ҳарфининг пастки қисмидан ингичка чизиқ чизилади, учинчидан ҳарфининг тепа ҳошиясини чизилади.

“J” ҳарфини чизишда, биринчидан, “J” ҳарфининг асосий қалин тўғри томонлари чизиб олинади, иккинчидан, “J” ҳарфининг горизонтал пастки чизиқдан ингичкалашиб, 30 градус ҳошияси билан ишланади, учинчидан, “J” ҳарфининг тепадаги чизиғини чизилиб тугатилади.

“K” ҳарфини чизишда, биринчидан, “K” ҳарфининг қалин тўғри чизиғи тепадан пастга қараб плакат пероси юргизилади, иккинчидан, “K” ҳарфининг пастки ҳошияси чизилади, учинчидан тепа ҳошияси чизилади, тўртинчидан, “K” ҳарфининг ўнг томонидаги тепа ҳошияси чизилади, бешинчидан, “K” ҳарфининг тепа қисмини қалин қилиб ўртага уланади, олтинчидан, уланган жойдан пастга ҳошияси билан чизиб безатилади.

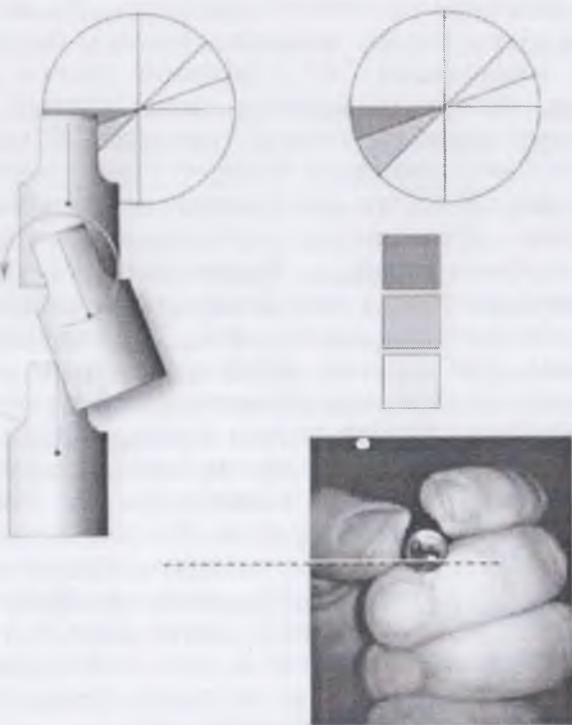
“M” ҳарфини чизишда, биринчидан, “M” ҳарфининг ингичка чизиғини тепадан пастга тушириб, ҳошия билан тугатилади, иккинчидан, “M” ҳарфининг иккинчи қалин томонини чизилади, учинчидан, “M” ҳарфининг биринчи кичик чизиғи билан катта чизиғи уланган жойдан ҳошия берилади, тўртинчидан, иккинчи кичик чизиғи тепадан пастдаги катта чизиқнинг туташтирилади, бешинчидан, иккинчи катта чизиқ чизилади, олтинчидан, пастки ҳошиялари безатилади, еттинчидан, иккинчи катта чизиқнинг пастки ҳошияси чизилади.

“N” ҳарфини чизишда, биринчидан, “N” ҳарфининг ингичка тўғри чизиғи ҳошиядан бошлаб, пастга туширилади, иккинчидан, “N” ҳарфининг пастки ҳошияси безалади, учинчидан биринчи кичик томони тепадан пастга қараб чизиб олинади, тўртинчидан, “N” ҳарфининг тепадаги ҳошия чизилади, бешинчидан, иккинчи кичик чизиғи тепадан пастга қараб чизилади, олтинчидан, иккинчи кичик чизиқнинг тепа ҳошиялари чизилади.

“Z” ҳарфини чизишда, биринчидан, “Z” ҳарфининг тепа қисмидан чапдан ўнга қалин чизиғи қийшиқ қилиб чизиб туширилади, иккинчидан, “Z” ҳарфининг чап томонидан ўнг томонга ҳарф кенглигида чизилади. Учунчидан, “Z” ҳарфининг ўртасидан белбоғи чизилади.

“k” ҳарфини плакат пероси билан ёзишда, қоғозга иккита ҳарф баландлигида қалам билан горизонтал бўлган чизиклар чизилади, биринчидан, “k” ҳарфининг горизонтал чизикдан баланддан ўнг томонидан ҳошия билан қалини чизик пастки чизикқача туширилади, иккинчидан, “k” ҳарфининг ўртасидан сал баландроқдан тепага ингичка чизикни ярим доира шаклда буриб қалинлаштирилади ва яна секин уни ингичкалаштириб, асосий чизикнинг ўртасидан пастроққа тушириб, пастки чизикқа қиялаб ҳошия билан тугатилади.

“q” ҳарфини плакат пероси билан ёзишда, қоғозга иккита ҳарф баландлигида қалам билан горизонтал бўлган чизиклар чизилади, биринчидан, “q” ҳарфининг чап томонига озроқ юргизиб перони ён томонига қийшайтириб, пастки чизикқача тушириб яна ингичка қисмидан бошлаб, секин-аста тепа чизикқа уланади, иккинчидан, тепадан қалинлаштириб горизонтал чизикдан пастгача, секин у ингичкалаштириб, буриб, ўнг томонга ҳошия билан тугайди.



1

“l” ҳарфини плакат пероси билан ёзишда: қоғозга иккита ҳарф баландлигида қалам билан горизонтал бўлган чизиқлар чизилади, биринчидан, “l” ҳарфининг горизонтал чизиқдан баландан ўнг томонига хошиядан бошлаб, озроқ юргизиб перони ён томонига қийшайтириб, пастки чизиқгача тушириб ўнг томонга буриб ингичка чизиқ билан тўхтатилади.

“z” ҳарфини плакат пероси билан ёзишда: қоғозга иккита ҳарф баландлигида қалам билан горизонтал бўлган

¹ *Cari Ferraro. The art of calligraphy and lettering – Ирвайн: Walter Foster, 2011, p. 81*

чизиқлар чизилади, биринчидан, “z” ҳарфининг горизонтал чизиқнинг пастроғидан, чапдан-ўнгга ингичка чизиқни қалинлаштириб чизилади, иккинчидан, “z” ҳарфининг тепадан пастга ингичка чизиқ билан туташтирилиб, перони чапдан ўнга қараб горизонтал чизиқнинг пастига қалиндан ингичкалаштириб, тепага қалин бўлиб тўхтади.

Назорат саволлари:

1. “D” ва “L” ҳарфлар қайси тарафи очик ҳарф турига киради?
2. “J” ҳарфга ўхшаш ҳарфни айтинг?
3. “Z” ҳарфни ёзишда нималарга эътибор берилади?
4. Ҳарфларни бир текис ёзилишида нималарга эътибор бериш лозим?
5. “K” ҳарфнинг қайси томони очик ҳисобланади?
6. Катта ҳарфлар билан кичик ҳарфларнинг фарқи нимада?
7. Лотин алифбоси ёзишда нималарга қайси усулдан фойдаланса бўлади?
8. Лотин алифбосининг афзаллиги нимада?

Амалий машғулотлар:

1. “D”, “L”, “J”, “K”, “M”, “N”, “Z”, “k”, “q”, “l”, “z” ҳарфларни ёзилиш қоидалари ўрганиш.
2. Ҳарфларни композицион тўғри жойлаштиришни ўрганиш?

2.4. “N”, “P”, “Y”, “r”, “y”, “n” ҳарфларининг ёзилиш қоидалари

“N”, “n” бу ҳарфлар икки томони ёпиқ ҳарфлар, “P”, “r” бу ҳарфлар ўнг томони очик ҳарфлар, “Y”, “y” бу ҳарфлар икки томони очик ҳарфлар турига киради. Уларнинг бўйига нисбатан эни сал кичикрок чизилади.

“N” ҳарфини чизишда, биринчидан, “N” ҳарфининг ингичка тўғри чизиғи ҳошиядан бошлаб, пастга туширилади, иккинчидан, “N” ҳарфининг пастки ҳошияси безалади, учинчидан биринчи кичик томони тепадан пастга қараб чизиб олинади, тўртинчидан, “N” ҳарфининг тепа-сидаги ҳошияси чизилади, бешинчидан, иккинчи кичик чизиғи тепадан пастга қараб чизилади, олтинчидан, иккинчи кичик чизиқнинг тепа ҳошиялари чизилади.

“P” ҳарфини чизишда, биринчидан, “P” ҳарфининг қалин тўғри томонилари чизиб олинади, иккинчидан, “P” ҳарфининг пастки ҳошияси чизилади, учинчидан, ўнг тепа қисмидан ингичка ярим доира шаклда ингичка чизикдан бошлаб доиранинг ўртасини қалинлаштириб аста-секин, уни ингичка чизик билан тўхтатилади, тўртинчидан, катта чизикнинг ўртасидан пастроғидан қалин қилиб ингичка чизикқа уланади.

“Y” ҳарфини чизишда, биринчидан, “Y” ҳарфнинг чап томондаги қалин қия чизиғи ҳарфнинг ўртасигача чизиб олинади, иккинчидан, “Y” ҳарфининг ўнг томонидаги ҳошиядан бошлаб ингичка қия чизиғи тепадан пастга қараб, биринчи чизик билан уланади, учинчидан, “Y” ҳарфининг биринчи ва иккинчи ингичка чизиғи билан туташган жойидан пастга қараб қалин чизик чизилади, тўртинчидан, “Y” ҳарфининг пастки қисмидаги ҳошияси безалади.

“r” ҳарфини плакат пероси билан ёзишда, қоғозга иккита ҳарф баландлигида қалам билан горизонтал бўлган чизиклар чизилади. Биринчидан, “r” ҳарфининг горизонтал чизикдан чап томонга ҳошияни ингичка чизикни қалинлаштириб пастки чизикқача туширилади, иккинчидан, тепадаги чизикнинг пастроғидан ингичка чизик билан ярим доира шаклини қалинлаштириб, пастга ҳошия билан тўхтатилади.

“y” ҳарфини плакат пероси билан ёзишда, қоғозга иккита ҳарф баландлигида қалам билан горизонтал бўлган чизиклар чизилади. Биринчидан, “y” ҳарфининг горизон-

тал чизиқдан чап томонга ҳошияни ингичка чизиқни қалинлаштириб, пастки чизиққача қия қилиб туширилади, иккинчидан, горизонтал чизиқнинг тепадан пастга қаллиндан ингичка чизиқ билан қия чизиқ горизонтал чизиқдан пастгача тушиб учи қалин бўлиб тугайди.

“n” ҳарфини плакат пероси билан ёзишда, қоғозга иккита ҳарф баландлигида қалам билан горизонтал бўлган чизиқлар чизилади, биринчидан, “n” ҳарфининг горизонтал чизиқдан чап томонга ҳошияни ингичка чизиқни қалинлаштириб пастки чизиққача туширилади, иккинчидан, тепадаги чизиқнинг пастроғидан ингичка чизиқ билан ярим доира шаклини қалинлаштириб, пастги чизиққача тушириб, ўнг томонга ингичка чизиқ билан тўхтатилади.

Назорат саволлари:

1. “N”, “P”, “Y”, “r”, “y”, “n” ҳарфлари ўхшаш ҳарфлар қайси тарафи очик ҳарф турига киради?

2. “N”, “P”, “Y”, “r”, “y”, “n” ҳарфлари бир- биридан нимаси билан фарқ қилади?

3. “N”, “P”, “Y”, “r”, “y”, “n” ҳарфларни ёзишда улар орасидаги масофа қандай бўлади?

4. Ҳарфларни бир текис ёзилишида нималарга эътибор бериш лозим?

5. “N”, “P”, “Y”, “r”, “y”, “n” ҳарфларни қалин ва ингичка томони қайси?

6. “N”, “P”, “Y”, “r”, “y”, “n” ҳарфларининг ёзишда уларнинг қалин ва ингичка ва очиклигини ҳисобга олиш керакми?

7. Ҳарфларнинг қалин ва ингичка томонларининг нисбати қанча бўлиши керак?

8. “N”, “P”, “Y”, “r”, “y”, “n” ҳарфларнинг ўзига хослиги нимада?

Амалий машғулотлар:

1. “N”, “P”, “Y”, “r”, “y”, “n” ҳарфларни ёзилиш қоидалари ўрганиш.

2. Ҳарфларнинг композицион тўғри жойлаштиришни ўрганиш.

2.5. “M”, “S”, “H”, “W”, “s”, “h”, “m”, “w” ҳарфларининг ёзилиш қоидалари

“M”, “W”, “m”, “w” ҳарфлари ҳажми деярли бир хил ҳарфлардир, бу ҳарфларнинг бўйига нисбатан энини қалинлиги сал кенгроқ чизилади. “M” ҳарфи биринчи чап вертикал чизиғи ингичка, тўртинчи чизиғи қалин, ўртадаги қия чизиқларнинг бирлашган жойи иккита вертикал чизиқларининг ўртасида жойлашган буларнинг иккинчиси қалин учинчиси ингичка чизиқлардир. “W” ҳарфи, “M”нинг 180 гардус тескарисидир.

“M”, “m”, “H”, “h” уларнинг икки томони ёпиқ ҳарфлар, “S”, “s”, “w” бу ҳарфларнинг икки томони очиқ ҳарфлар турига киради.

“M” ҳарфини чизишда, биринчидан, “M” ҳарфининг ингичка чизиғини тепадан пастга тушириб, ҳошия билан тугатилади, иккинчидан, “M” ҳарфининг иккинчи қалин томони чизилади, учинчидан, “M” ҳарфининг биринчи кичик чизиғи билан катта чизиғи уланган жойдан ҳошия берилади, тўртинчидан, иккинчи кичик чизиғи тепадан пастдаги катта чизиқнинг туташтирилади, бешинчидан, иккинчи катта чизиқ чизилади, олтинчидан, пастки ҳошиялари безатилади, еттинчидан, иккинчи катта чизиқнинг пастки ҳошияси чизилади.

“S” ҳарфини чизишда, биринчидан, “S” ҳарфининг чап томонидан ингичка ярим доира бошлаб, секин қалинлаштириб, яна оҳиста уни ўнг томонга ярим доира шаклида ингичкалаштириб чизилади, иккинчидан, ўнг

томонини ингичка чизик чап томонга семириб ҳошия билан тугатилади. Учинчидан, чап томондаги ярим доира шаклида чизикдан ўнг ярим доирасига ингичка чизик билан уланади.

“Н” ҳарфини чизишда, биринчидан, “Н” ҳарфининг асосий қалин тўғри томони чизиб олинади, иккинчидан, “Н” ҳарфининг горизонтал тепа чизикдан 30 градус ҳошияси билан тугатилади, учинчидан, “Н” ҳарфининг пастки чизиғи чизилади, иккита қалин чизиғи 30 градус ҳошияси билан чизиб чиқилади. Бешинчидан, тепа томони чизилади, олтинчидан, паст томони чизилади, еттинчидан, “Н” ҳарфининг белбоғи уланади.

“W” ҳарфини чизишда, биринчидан, “W” ҳарфининг чап томондан ҳошия билан бошлаб пастга қараб чизиб олинади, иккинчидан, “W” ҳарфининг ўнг томонидаги иккинчи ҳошиядан бошлаб чизик тепадан пастга қараб ёзилади, учинчидан, “W” ҳарфининг ўнг томонидаги чизиғи иккинчи чизик билан уланади, тўртинчидан, “W” ҳарфининг ўнг томондаги тепа ҳошияси чизилади, бешинчидан, ўртадаги иккинчи чизик биринчи чизикқа бориб уланади.

“s” ҳарфини қалам пероси билан ёзишда, қоғозга иккита ҳарф баландлигида қалам билан горизонтал бўлган чизиклар чизилади. Биринчидан, “s” ҳарфининг горизонтал чизикдан чап томонга ингичкадан қалинлаштириб ўнг томонга буриб, пастки чизикда ингичка чизик билан тугайди, иккинчидан, тепадаги чизикдан ўнг томонга қалинлаштириб, ҳошия билан тугайди, учинчидан, “s” ҳарфининг чап томонидан қалин чизик билан бошлаб, пастки ингичка чизикқа уланади.

“h” ҳарфини плакат пероси билан ёзишда, қоғозга иккита ҳарф баландлигида қалам билан горизонтал бўлган чизиклар чизилади. Биринчидан, “h” ҳарфининг горизонтал чизикдан баландан ўнг томонидан ҳошия билан қалини чизик пастки чизикқача туширилади, иккинчидан, “h” ҳарфининг ўртасидан тепага ингичка чизикни ярим

доира шаклда буриб қалинлаштирилади ва яна секин уни ингичкалаштириб, асосий чизиқ олдида тўхтатилади.

“m” ҳарфини қалам пероси билан ёзишда, қоғозга иккита ҳарф баландлигида қалам билан горизонтал бўлган чизиқлар чизилади. Биринчидан, “m” ҳарфининг горизонтал чизиқдан чап томонга ҳошия ингичка чизиқни қалинлаштириб пастки чизиққача туширилади, иккинчидан, тепадаги чизиқнинг пастроғидан ингичка чизиқ билан ярим доира шаклини қалинлаштириб, пастки чизиққача тушириб, яна шуни такрорлаб пастгача тушириб ўнг томонга ингичка чизиқни тепага буриб тўхтатилади.

“w” ҳарфини плакат пероси билан ёзишда, қоғозга иккита ҳарф баландлигида қалам билан горизонтал бўлган чизиқлар чизилади. Биринчидан, “w” ҳарфининг горизонтал чизиқнинг пастроғидан чапдан-ўнгга ҳошияни ингичка чизиқни қалинлаштириб чизилади ва яна ўнгдан-чап томонга ингичка чизиқ ярим доира шаклда ҳарф ўртаси қалиндан ингичкалашиб, пастки чизиққача тушади, иккинчидан, “w” ҳарфи ҳошиясиз биринчи чизиққа ўхшаш бўлади, учинчидан, иккита асосий чизиқлар ингичка чизиқ билан уланади, тўртинчидан, тепадаги горизонтал чизиқдан қалиндан ингичка бўлиб иккинчи чизиқнинг пастки қисми билан уланади.

“N”, “n” бу ҳарфлар икки томони ёпиқ ҳарфлар, “P”, “r” бу ҳарфлар ўнг томони очик ҳарфлар, “Y”, “y” бу ҳарфлар икки томони очик ҳарфлар турига киради. Уларнинг бўйига нисбатан эни сал кичикрок чизилади.

“N” ҳарфини чизишда, биринчидан, “N” ҳарфининг ингичка тўғри чизиғи ҳошиядан бошлаб, пастга туширилади, иккинчидан, “N” ҳарфининг пастки ҳошияси безалади, учинчидан биринчи кичик томони тепадан пастга қараб чизиб олинади, тўртинчидан, “N” ҳарфининг тепадаги ҳошия чизилади, бешинчидан, иккинчи кичик чизиғи тепадан пастга қараб чизилади, олтинчидан, иккинчи кичик чизиқнинг тепа ҳошиялари чизилади.

“P” ҳарфини чизишда, биринчидан, “P” ҳарфининг қалин тўғри томонлари чизиб олинади, иккинчидан, “P” ҳарфининг пастки ҳошияси чизилади, учинчидан, ўнг тепа қисмидан ингичка ярим доира шаклда ингичка чизиқдан бошлаб доирани ўртасини қалинлаштириб аста-секин, уни ингичка чизиқ билан тўхтатилади, тўртинчидан, катта чизиқнинг ўртасидан пастроғидан қалин қилиб ингичка чизиққа уланади.

“Y” ҳарфини чизишда, биринчидан, “Y” ҳарфнинг чап томондаги қалин қия чизиғи ҳарфнинг ўртасигача чизиб олинади, иккинчидан, “Y” ҳарфининг ўнг томонидаги ҳошиядан бошлаб ингичка қия чизиғи тепадан пастга қараб, биринчи чизиқ билан уланади, учинчидан, “Y” ҳарфининг биринчи ва иккинчи ингичка чизиғи билан туташган жойидан пастга қараб қалин чизиқ чизилади, тўртинчидан, “Y” ҳарфининг пастки қисмидаги ҳошияси безалади.

“r” ҳарфини плакат пероси билан ёзишда, қоғозга иккита ҳарф баландлигида қалам билан горизонтал бўлган чизиқлар чизилади. Биринчидан, “r” ҳарфининг горизонтал чизиқдан чап томонга ҳошияни ингичка чизиқни қалинлаштириб пастки чизиққача туширилади, иккинчидан, тепадаги чизиқнинг пастроғидан ингичка чизиқ билан ярим доира шаклини қалинлаштириб, пастга ҳошия билан тўхтатилади.

“y” ҳарфини плакат пероси билан ёзишда, қоғозга иккита ҳарф баландлигида қалам билан горизонтал бўлган чизиқлар чизилади. Биринчидан, “y” ҳарфининг горизонтал чизиқдан чап томонига ҳошияни ингичка чизиқни қалинлаштириб, пастки чизиққача қия қилиб туширилади, иккинчидан, горизонтал чизиқнинг тепадан пастга қалиндан ингичка чизиқ билан қия чизиқ горизонтал чизиқдан пастгача тушиб учи қалин бўлиб тугайди.

“n” ҳарфини плакат пероси билан ёзишда, қоғозга иккита ҳарф баландлигида қалам билан горизонтал бўлган чизиқлар чизилади. Биринчидан, “n” ҳарфининг гори-

зонтал чизиқдан чап томонга ҳошияни ингичка чизиқни қалинлаштириб пастки чизиққача туширилади, иккинчидан, тепадаги чизиқнинг пастроғидан ингичка чизиқ билан ярим доира шаклини қалинлаштириб, пастки чизиққача тушириб, ўнг томонга ингичка чизиқ билан тўхтатилади.

Назорат саволлар:

1. “М”, “S”, “Н”, “W”, “s”, “h”, “m”, “w” ҳарфлар қайси тарафи очиқ ҳарф турига киради?

2. “М”, “S”, “Н”, “W”, “s”, “h”, “m”, “w” ҳарфлари бири-биридан нимаси билан фарқ қилади?

3. “М”, “S”, “Н”, “W”, “s”, “h”, “m”, “w” ҳарфларни ёзишда улар орасидаги масофа қандай бўлади?

4. Ҳарфларни бир текис ёзилишида нималарга эътибор бериш лозим?

5. “М”, “S”, “Н”, “W”, “s”, “h”, “m”, “w” ҳарфларининг қайси томони қалин ва ингичкалигини ажратинг?

6. Ҳарфларни плакат перосида ёзишда тушдан фойдаланса яхшими ёки гуашдан?

7. Плакат перосида “М”, “S”, “Н”, “W”, “s”, “h”, “m”, “w” ҳарфларни ёзишда нималарга аҳамият бериш лозим?

8. Плакат перосида “М”, “S”, “Н”, “W”, “s”, “h”, “m”, “w” ҳарфларни ёзишда қандай усуллардан фойдаланса бўлади?

Амалий машғулотлар:

1. “М”, “S”, “Н”, “W”, “s”, “h”, “m”, “w” ҳарфларни тўғри ёзилиш қоидаларини ўрганиш.

2. Ҳарфларнинг композицион тўғри жойлаштиришни ўрганиш.

2.6. О, “Q”, “O’”, “o”, “q”, “o’” ҳарфларининг ёзилиш қоидалари

“O”, “Q”, “O’” ҳарфлар ўхшаш ҳарфлардир. Бу ҳарфларнинг икки томони очиқ ҳарфлар турига киради.

“O” ҳарфини чизишда биринчидан, “O” ҳарфининг чап томонидан ингичка қисмидан бошлаб секин-аста қалинлаштириб, яна секин уни ингичкалаштириб, ярим доира чизиб олинади, иккинчидаги ўнг томонини ингичка томонидан бошлаб, ўртасини қалинлаштириб аста-секин пастга қараб ярим доираси биринчи ярим доиранинг ингичка чизиқ билан уланади.

“o” ҳарфини плакат пероси билан ёзишда, қоғозга иккита ҳарф баландлигида қалам билан горизонтал бўлган чизиқлар ёзилади, биринчидан, “o” ҳарфининг чап томонига озроқ юргизиб перони ён томонига қийшайтириб, пастки чизиққача ингичкадан қалинлаштириб, секин-аста пастки чизиқдан тепага ингичка чизиқ билан тугайди, иккинчидан, тепадаги ингичка чизиқдан ярим доира шаклда қалинлашиб пасдаги ингичка чизиққа уланади.

“Q” ҳарфини чизишда: биринчидан “Q” ҳарфининг чап томонидан ингичка қисмидан бошлаб секин-аста қалинлаштириб, яна секин уни ингичкалаштириб, ярим доира чизиб олинади, иккинчидаги ўнг томонини ингичка томонидан бошлаб, ўртасини қалинлаштириб аста-секин пастга қараб ярим доираси биринчи ярим доиранинг ингичка чизиқ билан уланади ва унинг пастки қисмига тушган чизиқ белгиси билан ажралади.

“Q” ҳарфини “O” ҳарфдан фарқи пастки қисмидаги белгиси билан ажралади.

“q” ҳарфини плакат пероси билан ёзишда, қоғозга иккита ҳарф баландлигида қалам билан горизонтал бўлган чизиқлар чизилади, биринчидан, “q” ҳарфининг чап томонига озроқ юргизиб перони ён томонига қийшайтириб, пастки чизиққача ингичкадан қалинлаштириб, секин

-аста пастки чизиқдан тепага ингичка чизиқ билан тугайди, иккинчидан, тепадаги тўғри қалин чизиқдан пасдаги чизиқдан пастга тушади.

“Q” ҳарфини чизишда, биринчидан, “Q” ҳарфининг чап томонидан ингичка қисмидан бошлаб секин-аста қалинлаштириб, яна секин уни ингичкалаштириб, ярим доира чизиб олинади, иккинчидаги ўнг томонини ингичка томонинидан бошлаб, ўртасини қалинлаштириб аста-секин пастга қараб ярим доираси биринчи ярим доиранинг ингичка чизиқ билан уланади ва унинг тепа қисмига тутуқ белгиси қўйилади.

“o” ҳарфини плакат пероси билан ёзишда, қоғозга иккита ҳарф баландлигида қалам билан горизонтал бўлган чизиқлар чизилади, биринчидан, “o” ҳарфининг чап томонига озроқ юргизиб перони ёнг томонига қийшайтириб, пастки чизиққача ингичкадан қалинлаштириб, секин-аста пастки чизиқдан тепага ингичка чизиқ билан тугайди, иккинчидан, тепадаги ингичка чизиқдан ярим доира шаклда қалинлашиб пасдаги ингичка чизиққа уланади ва унинг тепа қисмига тутуқ белгиси қўйилади. “O” ҳарфини “O’” ҳарфдан фарқи тепа қисмидаги тутуқ белгиси билан ажралади.

“E” ҳарфини чизишда, биринчидан, “E” ҳарфининг қалин тўғри чизиғи тепадан пастга чизиб хошияни ўнг томонга буриб тугатилади, иккинчидан, “E” ҳарфининг пастки қалин ўнг томони чизилади, учинчидан, “E” ҳарфининг тепадаги чизиғи чизилади, тўртинчидан, “E” ҳарфиларнинг ўртадаги чизиғи чизилади.

“e” ҳарфини плакат пероси билан ёзишда, қоғозга иккита ҳарф баландлигида қалам билан горизонтал бўлган чизиқлар чизилади, биринчидан, “e” ҳарфининг чап томонига озроқ юргизиб перони ён томонига қийшайтириб, пастки чизиққача тушириб яна ингичка қисмидан бошлаб секин-аста тепа чизиқ чизилади, иккинчидан, “e” ҳарфининг ўртасидан тепага ярим дорада ингичка чизиққача қалинлашиб, биринчи чизиққа бориб уланади.

О, С, Э ҳарфлар ҳажм сифатида бир-бирларига яқин бўлсалар-да Ю ҳарф эса бўйига нисбатан эни кенгроқдир.

С ҳарфини тескариси Э ҳарфидир О ҳарфини бўйига нисбатан эни кенг ҳарфлар турига кириadi. О ҳарфи иккита паралель чизиқда хиёл чизиб туради, чунки матнни умумий кўриниши яхлит бир хил баландликда кўринади. О ҳарфини икки четидаги чизиқлари қалин уларни тепа ва пастки чизиқ билан ўртадаги чизиқларга бирлашадиган чизиғига қадар ингичкалашиб боради.

Назорат саволлар:

1. О, “Q”, “O’”, “o”, “q”, “o’” ҳарфлари ўхшаш ҳарфлар қайси тарафи очик ҳарф турига кириadi?

2. О ҳарфи “Q”, ва “O’” ҳарфлардан қандай фарқланади?

3. О, “Q”, “O’”, “o”, “q”, “o’” ҳарфлари бир-биридан нимаси билан фарқ қилади?

4. О, “Q”, “O’”, “o”, “q”, “o’” ҳарфларни ёзишда қандай асбоблардан фойдаланади?

5. О, “Q”, “O’”, “o”, “q”, “o’” улар орасидаги масофа қандай бўлади?

6. Ҳарфларни бир текис ёзилишида нималарга эътибор бериш лозим?

7. Ю ҳарфни қайси томони очик ҳисобланади?

Амалий машғулотлар:

1. О, “Q”, “O’”, “o”, “q”, “o’” ҳарфларни ёзилиш қоидаларини ўрганиш.

2. Ҳарфларнинг композицион тўғри жойлаштиришни ўрганиш.

2.7. “R”, “Y”, “SH”, “r”, “y”, “sh” ҳарфларининг ёзилиш қоидалари

“R”, “Y”, “SH”, “r”, “y”, “sh” ҳарфлари ўхшаш ҳарфлар. “R”, “r” ҳарфларни ўнг томони очик бўлса, “SH”, “sh” ҳарфларини чап томони очик бўлса, “Y”, “y” ҳарфларини икки томони очикдир.

“R” ҳарфини чизишда, биринчидан, “R” ҳарфининг чап томонига қалин тўғри чизиқ чизиб олинади, иккинчидан, “R” ҳарфининг пастки ҳошияси ишланади, учинчидан, ўнг тепа қисмидан ингичка ярим доира шаклида ингичка чизиқдан бошлаб доирани ўртасини қалин қилиб аста-секин, уни ингичка чизиқ билан тугатилади, тўртинчидан, асосий катта чизиқнинг ўртасидан пастроқдан ингичка чизиққа уланади, бешинчидан, иккинчи ва учинчи чизиқлар уланган жойдан пастки қалин чизиқ аста-секин ҳошияси билан тугатилади.

“r” ҳарфини плакат пероси билан ёзишда, қоғозга иккита ҳарф баландлигида қалам билан горизонтал бўлган чизиқлар чизилади, биринчидан, “r” ҳарфининг горизонтал чизиқдан чап томонга ҳошияни ингичка чизиқни қалинлаштириб пастки чизиққача туширилади, иккинчидан, тепадаги чизиқнинг пастроғидан ингичка чизиқ билан ярим доира шаклини қалинлаштириб, пастга ҳошия билан тўхтатилади.

“Y” ҳарфини чизишда, биринчидан, “Y” ҳарфнинг чап томондаги қалин қия чизиғи ҳарфнинг ўртасигача чизиб олинади, иккинчидан, “Y” ҳарфининг ўнг томонидаги ҳошиядан бошлаб ингичка қия чизиғи тепадан пастга қараб, биринчи чизиқ билан уланади, учинчидан, “Y” ҳарфининг биринчи ва иккинчи ингичка чизиғи билан туташган жойидан пастга қараб қалин чизиқ чизлади, тўртинчидан, “Y” ҳарфининг пастки қисмидаги ҳошияси безалади.

“y” ҳарфини плакат пероси билан ёзишда, қоғозга иккита ҳарф баландлигида қалам билан горизонтал бўлган

чизиқлар чизилади, биринчидан, “у” ҳарфининг горизонтал чизиқдан чап томонга ҳошияни ингичка чизиқни қалинлаштириб, пастки чизиққача қия қилиб туширилади, иккинчидан, горизонтал чизиқнинг тепадан пастга қалиндан ингичка чизиқ билан қия чизиқ горизонтал чизиқдан пастгача тушиб учи қалин бўлиб тугайди.

“SH” ҳарфни ёзишда “S” ҳарфи ёзилади кейин “H” ҳарфи ёзиб, “SH” ҳосил қилинади.

“S” ҳарфини чизишда, биринчидан, “S” ҳарфининг чап томонидан ингичка ярим доира бошлаб, секин қалинлаштириб, яна оҳиста уни ўнг томонга ярим доира шаклида ингичкалаштириб чизилади, иккинчидан, ўнг томонини ингичка чизиқ чап томонга семириб ҳошия билан тугатилади. Учинчидан, чап томондаги ярим доира шаклида чизиқдан ўнг ярим доирасига ингичка чизиқ билан уланади.

“H” ҳарфини чизишда, биринчидан, “H” ҳарфининг асосий қалин тўғри томони чизиб олинади, иккинчидан, “H” ҳарфининг горизонтал тепа чизиқдан 30 градус ҳошияси билан тугатилади, учинчидан, “H” ҳарфининг пастки чизиғи чизилади, иккита қалин чизиғи 30 градус ҳошияси билан чизиб чиқилади, бешинчидан, тепа томони чизилади, олтинчидан, паст томони чизилади, еттинчидан, “H” ҳарфининг белбоғи уланади.

“sh” ҳарфни ёзишда “s” ҳарфи ёзилади кейин “h” ҳарфи ёзиб, кичкина “sh” ҳосил қилинади.

“s” ҳарфини қалам пероси билан ёзишда, қоғозга иккита ҳарф баландлигида қалам билан горизонтал бўлган чизиқлар чизилади, биринчидан, “s” ҳарфининг горизонтал чизиқдан чап томонга ингичкадан қалинлаштириб ўнг томонга буриб, пастки чизиқда ингичка чизиқ билан тугайди, иккинчидан, тепадаги чизиқдан ўнг томонга қалинлаштириб, ҳошия билан тугайди, учинчидан, “s” ҳарфининг чап томонидан қалин чизиқ билан бошлаб, пастки ингичка чизиққа уланади.

“h” ҳарфини плакат пероси билан ёзишда, қоғозга иккита ҳарф баландлигида қалам билан горизонтал бўлган чизиқлар чизилади, биринчидан, “h” ҳарфининг горизонтал чизиқдан баланддан ўнг томонидан ҳошия билан қалини чизиқ пастки чизиққача туширилади, иккинчидан, “h” ҳарфининг ўртасидан тепага ингичка чизиқни ярим доира шаклда буриб қалинлаштирилади ва яна секин уни ингичкалаштириб, асосий чизиқ олдида тўхтатилади.

Назорат саволлари:

1. “R”, “Y”, “SH”, “r”, “y”, “sh”, ҳарфлари ўхшашнинг қайси тарафи очик ҳарф турига киради?
2. “R”, “Y” ҳарфига қайси ҳарф ўхшаш?
3. “R”, “Y”, “SH”, “r”, “y”, “sh”, ҳарфлари бир- биридан нимаси билан фарқ қилади?
4. “R”, “Y”, “SH”, “r”, “y”, “sh”, ҳарфларни ёзишда қандай асбобдан фойдаланади?
5. “R”, “Y”, “SH”, “r”, “y”, “sh”, ҳарфлар орасидаги масофа қандай бўлиши керак?
6. Ҳарфларни бир текис ёзилишида нималарга эътибор бериш лозим?
7. “R”, “Y”, “SH”, “r”, “y”, “sh”, ҳарфларни қайси томони қалин ёзилади?

Амалий машғулотлар:

1. “R”, “Y”, “SH”, “r”, “y”, “sh”, ҳарфларни ёзилиш қоидалари ўрганиш.
2. Ҳарфларнинг композицион тўғри жойлаштиришни ўрганиш.

2.8. “Т”, “У”, “Х”, “Ф”, “т”, “у”, “һ”, “ф” ҳарфларининг ёзилиш қоидалари

“Т”, “У”, “Х”, “Ф”, “т”, “у”, “һ”, “ф” ҳарфлар икки томони очик ҳарфлар турига киради. Т ва Г ҳарфларини ўзгинаси фақат горизонтал ингичка чизиғининг чап томонга чизилса бўлади. У ҳарфлар бўйича нисбати тепа қисми кенгроқ, биринчи қия чизиғи қалин иккинчи қия чизиғи ингичка бўлади. “Ф” ҳарф ўртадаги вертикал чизиғи қалин унга икки томондан думалоқ бир хил шаклда айлана чизилади. Фақат чап ва ўнг томонлардаги айланаларни чизиқнинг тепасига қараганда пастки қалин чизиғни кўпроқ жой қолдирилади.

“Т” ҳарфини чизишда, биринчидан, “Т” ҳарфининг тепа қисмидаги горизонтал ингичка чизиғи чизиб олинади, иккинчидан “Т” ҳарфининг ўртасидан қалин чизиғи тепадан пастга қараб тушилади, учунчидан, “Т” ҳарфининг пастки қалин чизиқдаги ҳошия билан безатилади.

“У” ҳарфини чизишда, биринчидан, “У” ҳарфининг чап қалин тўғри чизиғи пастки горизонтал чизиқ чапи ингичклашиб иккинчи қалин чизиққа бориб уланади, иккинчидан, “У” ҳарфининг чап томонидаги ҳошияси чизилади, учинчидан, иккинчи қалин чизиқ тепадан пастга қараб ёзилади, тўртинчидан “У” ҳарфининг пастки қисмидаги ҳошияси безалади, бешинчидан, иккинчи қалин чизиқнинг тепа қисмидаги ҳошияси чизилади.

“Х” ҳарфини чизишда, биринчидан, “Х” ҳарфининг қалин қия чизиғи чизиб олинади, иккинчидан, “Х” ҳарфининг тепа қисмидаги ҳошия чизилади, учинчидан, ўнг томонидаги иккинчи ингичка қия чизиғи тепадан пастга қараб чизиб олинади, тўртинчидан, “Х” ҳарфининг иккинчи ингичка чизиғининг ҳошияси ёзилади, бешинчидан “Х” ҳарфининг чап томонидаги қалин чизиқ тепадаги ҳошияси чизилади, олтинчидан, “Х” ҳарфининг пастки қисмидаги ҳошияси безалади.

“F” ҳарфини чизишда, биринчидан, “F” ҳарфининг ўнг тепа қисмидаги горизонтал ингичка чизиғи чизиб олинади, иккинчидан “F” ҳарфининг ўртасидан ўнг томонга ингичка белбоғ чизилади, қалин чизиғи тепадан пастга қалин чизиғига қараб тушилади, учинчидан, “F” ҳарфининг пастки қалин чизиқдаги ҳошия билан безатилади.

“f” ҳарфини плакат пероси билан ёзишда, қоғозга иккита ҳарф баландлигида қалам билан горизонтал бўлган чизиқлар чизилади, биринчидан, “f” ҳарфининг горизонтал чизиқдан баланддан чап томонига озроқ юргизиб перони ёнг томонига қийшайтириб, пастки чизиқдан пастга тушириб чап томонга буриб тўхтатилади, иккинчидан, тепадаги чизиқдан ингичка белбоғ чизилади.

“s” ҳарфини қалам пероси билан ёзишда, қоғозга иккита ҳарф баландлигида қалам билан горизонтал бўлган чизиқлар чизилади, биринчидан, “s” ҳарфининг горизонтал чизиқдан чап томонга ингичкадан қалинлаштириб ўнг томонга буриб, пастки чизиқда ингичка чизиқ билан тугайди, иккинчидан, тепадаги чизиқдан ўнг томонга қалинлаштириб, ҳошия билан тугайди, учинчидан, “s” ҳарфининг чап томонидан қалин чизиқ билан бошлаб, пастки ингичка чизиққа уланади.

“t” ҳарфини плакат пероси билан ёзишда, қоғозга иккита ҳарф баландлигида қалам билан горизонтал бўлган чизиқлар чизилади, биринчидан, “t” ҳарфининг горизонтал чизиқдан баландроқдан қалин чизиқ, пастки чизиққача тушириб ўнг томонга буриб ингичка чизиқ билан тўхтатилади, иккинчидан, “t” ҳарфининг ўртасидан баландроққа белбоғ қўйилади.

“u” ҳарфини плакат пероси билан ёзишда, қоғозга иккита ҳарф баландлигида қалам билан горизонтал бўлган чизиқлар чизилади, биринчидан, “u” ҳарфининг горизонтал чизиқдан чап томонга ҳошияни ингичка чизиқни қалинлаштириб пастки чизиққача тушириб, ўнг томонга ингичка чизиқ ярим доира шаклда ҳарф ўртасигача чизилади, иккинчидан, тепадан пастга қалин чизиқни пастки

чизикқача тушириб , ўнг томонга ингичка чизик билан тўхтатилади.

“х” ҳарфини плакат пероси билан ёзишда, қоғозга иккита ҳарф баландлигида қалам билан горизонтал бўлган чизиклар чизилади, биринчидан, “х” ҳарфининг горизонтал чизикдан чап томонга ҳошияни ингичка чизикни қалинлаштириб, пастки чизикқача қия қилиб тушириб, ўнг томонга ингичка чизик буриб чизилади, иккинчидан, горизонтал чизикнинг пастроғидан тепага қалиндан ингичка чизик билан қия чизик чизилиб ўнг томонга қалинлашиб тўхтади.

“h” ҳарфини плакат пероси билан ёзишда, қоғозга иккита ҳарф баландлигида қалам билан горизонтал бўлган чизиклар чизилади, биринчидан, “h” ҳарфининг горизонтал чизикдан баландан ўнг томонидан ҳошия билан қалин чизик пастги чизикқача туширилади, иккинчидан, “h” ҳарфининг ўртасидан тепага ингичка чизикни ярим доира шаклда буриб қалинлаштирилади ва яна секин уни ингичкалаштириб, асосий чизик олдида тўхтатилади.

Назорат саволари:

1. Плакат перосида қандай ҳуснихат турини ёза оласиз?

2. Плакат перосида ҳуснихат ёзишда нималарга эътибор берилади?

3. Плакат перосида сўзлар орасидаги масофа қандай белгиланиши керак?

4. Плакат перосида ҳарфлар орасидаги масофа қандай ёзилиши керак?

5. Плакат перосига қоралам эскизлар керакми?

6. Плакат перосида ёзишда композиция муҳимми?

7. Плакат пероси билан ёзишда композицияда нималарга эътибор берилиши керак?

8. Плакат перосида ёзишда эскиз картон керакми?

9. Плакат перосида асл нусхани ишлашда нималарга эътибор бериш керак?

Амалий машғулот:

1. Плакат перосида асл нусхани ишлаш қоидаларига роя қилиш.

2. Ишлаш жараёнида композициядаги асосий ва иккинчи даражаларини аниқланг.

2.9. “YU”, “YO”, “YA”, “yu”, “yo”, “ya” ҳарфларининг ёзилиш қоидалари

“YU” ҳарфни ёзишда, “Y” ҳарфи ёзилади кейин “U” ҳарфи ёзиб, “YU” ҳосил қилинади. “Y” ҳарфини чизишда: биринчидан, “Y” ҳарфнинг чап томондаги қалин қия чизиғи ҳарфнинг ўртасигача чизиб олинади, иккинчидан, “Y” ҳарфининг ўнг томонидаги ҳошиядан бошлаб ингичка қия чизиғи тепадан пастга қараб, биринчи чизиқ билан уланади, учинчидан, “Y” ҳарфининг биринчи ва иккинчи ингичка чизиғи билан туташган жойидан пастга қараб қалин чизиқ чизилади, тўртинчидан, “Y” ҳарфининг пастки қисмидаги ҳошияси безалади.

“U” ҳарфини чизишда, биринчидан, “U” ҳарфининг чап қалин тўғри чизиғи пастки горизонтал чизиқ чапи ингичклашиб иккинчи қалин чизиққа бориб уланади, иккинчидан, “U” ҳарфининг чап томонидаги ҳошияси чизилади, учинчидан, иккинчи қалин чизиқ тепадан пастга қараб ёзилади, тўртинчидан “U” ҳарфининг пастки қисмидаги ҳошияси безалади, бешинчидан, иккинчи қалин чизиқнинг тепа қисмидаги ҳошияси чизилади.

“YO” ҳарфни ёзишда “Y” ҳарфи ёзилади кейин “O” ҳарфи ёзиб, “YO” ҳосил қилинади.

“Y” ҳарфини чизишда, биринчидан, “Y” ҳарфнинг чап томондаги қалин қия чизиғи ҳарфнинг ўртасигача чизиб олинади, иккинчидан, “Y” ҳарфининг ўнг томонидаги ҳошиядан бошлаб ингичка қия чизиғи тепадан пастга қараб, биринчи чизиқ билан уланади, учинчидан, “Y” ҳарфининг биринчи ва иккинчи ингичка чизиғи билан

туташган жойидан пастга қараб қалин чизиқ чизлади, тўртинчидан, “У” ҳарфининг пастки қисмидаги ҳошияси безалади.

О ҳарфини чизишда, биринчидан, О ҳарфининг чап томонидан ингичка қисмидан бошлаб секин-аста қалинлаштириб, яна секин уни ингичкалаштириб, ярим доира чизиб олинади, иккинчидаги ўнг томонини ингичка томонидан бошлаб, ўртасини қалинлаштириб аста-секин пастга қараб ярим доираси биринчи ярим доиранинг ингичка чизиғи билан уланади.

“УА” ҳарфни ёзишда “У” ҳарфи ёзилади кейин “А” ҳарфи ёзиб, “УА” ҳосил бўлади.

“У” ҳарфини чизишда, биринчидан, “У” ҳарфнинг чап томондаги қалин қия чизиғи ҳарфнинг ўртасигача чизиб олинади, иккинчидан, “У” ҳарфининг ўнг томонидаги ҳошиядан бошлаб ингичка қия чизиғи тепадан пастга қараб, биринчи чизиқ билан уланади, учинчидан, “У” ҳарфининг биринчи ва иккинчи ингичка чизиғи билан туташган жойидан пастга қараб қалин чизиқ чизилади, тўртинчидан, “У” ҳарфининг пастки қисмидаги ҳошияси безалади.

“А” ҳарфини плакат пероси билан ёзишда, қоғозга иккита ҳарф баландлигида қалам билан горизонтал бўлган иккита чизиқлар чизилади, биринчидан, тепадаги горизонтал чизиқдан перони ён томони билан 30 градус қияликда чизилади, иккинчидан, тепадаги горизонтал чизиқдан бошлаб ўнг томонга қараб ҳошия берилади, учинчидан, катта ҳошиянинг ўнг томони безалади, тўртинчидан “А” ҳарфининг белбоғи чизилади, бешинчидан, ҳарфининг тепа чап томонидан пастга чизиб ўнг томонга ҳошия билан тугатилади.

“у” ҳарфни ёзишда, “у” ҳарфни ёзилади кейин “и” ҳарфи ёзиб, кичкина “уи” ҳосил қилинади.

“у” ҳарфини плакат пероси билан ёзишда: қоғозга иккита ҳарф баландлигида қалам билан горизонтал бўлган чизиқлар чизилади, биринчидан, “у” ҳарфининг горизон-

тал чизиқдан чап томонга ҳошияни ингичка чизиқни қалинлаштириб, пастки чизиққача қия қилиб туширилади, иккинчидан, горизонтал чизиқнинг тепадан пастга қалиндан ингичка чизиқ билан қия чизиқ горизонтал чизиқдан пастгача тушиб учи қалин бўлиб тугайди.

“о” ҳарфини плакат пероси билан ёзишда, қоғозга иккита ҳарф баландлигида қалам билан горизонтал бўлган чизиқлар чизилади, биринчидан, “о” ҳарфининг чап томонига озроқ юргизиб перони ён томонига қийшайтириб, пастки чизиққача ингичкадан қалинлаштириб, секин аста пастки чизиқдан тепага ингичка чизиқ билан тугайди, иккинчидан, тепадаги ингичка чизиқдан ярим доира шаклда қалинлашиб пасдаги ингичка чизиққа уланади.

“и” ҳарфини плакат пероси билан ёзишда, қоғозга иккита ҳарф баландлигида қалам билан горизонтал бўлган чизиқлар чизилади, биринчидан, “и” ҳарфининг горизонтал чизиқдан чап томонга ҳошияни ингичка чизиқни қалинлаштириб пастки чизиққача тушириб, ўнг томонга ингичка чизиқ ярим доира шаклда ҳарф ўртасигача чизилади, иккинчидан, тепадан пастга қалин чизиқни пастки чизиққача тушириб, ўнг томонга ингичка чизиқ билан тўхтатилади.

“уо” ҳарфни ёзишда “у” ҳарфни ёзилади кейин “о” ҳарфи ёзиб, кичкина “уо” ҳосил қилинади.

“у” ҳарфини плакат пероси билан ёзишда, қоғозга иккита ҳарф баландлигида қалам билан горизонтал бўлган чизиқлар чизилади, биринчидан, “у” ҳарфининг горизонтал чизиқдан чап томонга ҳошияни ингичка чизиқни қалинлаштириб, пастки чизиққача қия қилиб туширилади, иккинчидан, горизонтал чизиқнинг тепадан пастга қалиндан ингичка чизиқ билан қия чизиқ горизонтал чизиқдан пастгача тушиб учи қалин бўлиб тугайди.

“о” ҳарфини плакат пероси билан ёзишда, қоғозга иккита ҳарф баландлигида қалам билан горизонтал бўлган чизиқлар чизилади, биринчидан, “о” ҳарфининг чап то-

монига озроқ юргизиб перони ён томонига қийшайтириб, пастки чизиқчача ингичкадан қалинлаштириб, секин-аста пастки чизиқдан тепага ингичка чизиқ билан тугайди, иккинчидан, тепадаги ингичка чизиқдан ярим доира шаклда қалинлашиб пасдаги ингичка чизиққа уланади.

“уа” ҳарфни ёзишда “у” ҳарфни ёзилади кейин “а” ҳарфи ёзиб, кичкина “уа” ҳосил бўлади

“у” ҳарфини плакат пероси билан ёзишда, қоғозга иккита ҳарф баландлигида қалам билан горизонтал бўлган чизиқлар чизилади, биринчидан, “у” ҳарфининг горизонтал чизиқдан чап томонга хошияни ингичка чизиқни қалинлаштириб, пастки чизиқчача қия қилиб туширилади, иккинчидан, горизонтал чизиқнинг тепадан пастга қалиндан ингичка чизиқ билан қия чизиқ горизонтал чизиқдан пастгача тушиб учи қалин бўлиб тугайди.

“а” ҳарфини плакат пероси билан ёзишда, қоғозга иккита ҳарф баландлигида қалам билан горизонтал бўлган чизиқлар чизилади, биринчидан, “а” ҳарфининг чап томонига озроқ юргизиб перони ён томонига қийшайтириб, пастки чизиқчача тушириди ва яна ингичка чизиқ билан секин-аста тепадаги чизиққа уланади, иккинчидан, тепадан қалин чизиқ пастгача тушади ва яна секин уни ингичка чизиги тепага кўтарилади.

Назорат саволлари:

1. Плакат перосида қандай ҳуснихат турини ёза оласиз?

2. Плакат перосида ҳуснихат ёзишда нималарга эътибор берилади?

3. Плакат перосида сўзлар орасидаги масофа қандай ёзилиши керак?

4. Плакат перосида ҳарфлар орасидаги масофа қандай ёзилиши керак?

5. Плакат перосига қоралама эскизлар керакми?

6. Плакат перосида ёзишда композиция муҳимми?
7. Плакат пероси билан ёзишда композицияда нималарга эътибор берилиши керак?
8. Плакат перосида ёзишда эскиз картон керакми?
9. Плакат перосида асл нусхани ишлашда нималарга эътибор бериш керак?

Амалий машғулот:

1. Плакат перосида асл нусхани ишлаш қоидаларига риоя қилиш.
2. Ишлаш жараёнида композициядаги асосий ва иккинчи даражалиларини топинг.

2.10. “G”, “CH”, “g”, “ng” ҳарфларининг ёзилиш қоидалари

“G”ни “G” дан асосий фарқи уларнинг тепа қисмидаги ўнг томондаги тутуқ белгисидир. “G” ҳарфини чизишда, биринчидан, “G’” ҳарфининг чап томонидан ингичка чизиқдан бошлаб аста-секин қалин томони ярим доира шаклида чизилиб, чап томонга ингичкалашиб боради, иккинчидан, ингичка томонидан ўнгга қараб қалинлашиб 90 градус чизилиб патга қараб ҳошия туширилади, учинчидан “G’” ҳарфининг ингичка томонидан бошлаб унинг остки қисмидан тепага қараб қалин чизиқ чизилади, тўртинчидан, ўртадаги чизиқни чапдан бошлаб ўнг томонига чизиб безак берилади.

“CH” ҳарфни ёзишда “C” ҳарфни ёзилади кейин “H” ҳарфи ёзиб, “CH” ҳосил қилинади.

“CH” ҳарфини чизишда, биринчидан, “C” ҳарфининг чап томонидаги ярим доирани ингичкадан бошлаб аста-секин қалинлашади ва яна ингичка бўлиб тугайди, иккинчидан, “C” ҳарфининг чап томондан ўнг тарафга қараб ингичкадан қалин қилиб патга ҳошия билан безатилади.

“С” ҳарфини чизишда, биринчидан, “С” ҳарфининг чап томонидаги ярим доирани ингичкадан бошлаб аста-секин қалинлашади ва яна ингичка бўлиб тугайди, иккинчидан, “С” ҳарфининг чап томондан ўнг тарафга қараб ингичкадан қалин қилиб пастга ҳошия билан безатилади.

“СН” ҳарфини чизишда, биринчидан, “Н” ҳарфининг асосий қалин тўғри томони чизиб олинади, иккинчидан, “Н” ҳарфининг горизонтал тепа чизиқдан 30 градус ҳошияси билан тугатилади, учинчидан, “Н” ҳарфининг пастки чизиғи чизилади, иккита қалин чизиғи 30 градус ҳошияси билан чизиб чиқилади, бешинчидан, тепа томони чизилади, олтинчидан, паст томони чизилади, еттинчидан, “Н” ҳарфининг белбоғи уланади.

“g” ҳарфини плакат пероси билан ёзишда, қоғозга иккита ҳарф баландлигида қалам билан горизонтал бўлган чизиқлар чизилади, биринчидан, “g” ҳарфининг чап томонига озроқ юргизиб перони ён томонига қийшайтириб, пастки чизиққача тушириб, яна ингичка қисмидан бошлаб, секин-аста тепа чизиққа уланади, иккинчидан, тепадан қалинлаштириб горизонтал чизиқдан пастгача секин у ингичкалаштириб, ярим доирада қалинлашиб, секин яна ингичка чизиқ тепага кўтарилади.

“ch” ҳарфни ёзишда, “с” ҳарфни ёзилади кейин “h” ҳарфи ёзиб, кичкина “ch” ҳосил қилинади.

“с” ҳарфини плакат пероси билан ёзишда, қоғозга иккита ҳарф баландлигида қалам билан горизонтал бўлган чизиқлар чизилади, биринчидан, “с” ҳарфининг чап томонига озроқ юргизиб перони ёнг томонига қийшайтириб, пастки чизиққача туширилади, секин-аста тепага ингичка чизиқ чизилади.

“h” ҳарфини плакат пероси билан ёзишда, қоғозга иккита ҳарф баландлигида қалам билан горизонтал бўлган чизиқлар чизилади, биринчидан, “h” ҳарфининг горизонтал чизиқдан баландан ўнг томонидан ҳошия билан қалини чизиқ пастки чизиққача туширилади, иккинчидан, “h” ҳарфининг ўртасидан тепага ингичка чизиқни ярим

доира шаклда буриб қалинлаштирилади ва яна секин уни ингичкалаштириб, асосий чизиқ олдида тўхтатилади.

“Ng” ҳарфни ёзишда “N” ҳарфи ёзилади кейин “g” ҳарфи ёзиб, “Ng” ҳосил қилинади.

“N” ҳарфини чизишда, биринчидан, “N” ҳарфининг ингичка тўғри чизиғи ҳошиядан бошлаб, пастга туширилади, иккинчидан, “N” ҳарфининг пастки ҳошияси безалади, учинчидан биринчи кичик томони тепадан пастга қараб чизиб олинади, тўртинчидан, “N” ҳарфининг тепадаги ҳошия чизилади, бешинчидан, иккинчи кичик чизиғи тепадан пастга қараб чизилади, олтинчидан, иккинчи кичик чизиқнинг тепа ҳошиялари чизилади.

“g” ҳарфини плакат пероси билан ёзишда, қоғозга иккита ҳарф баландлигида қалам билан горизонтал бўлган чизиқлар чизилади, биринчидан, “g” ҳарфининг чап томонига озроқ юргизиб перони ён томонига қийшайтириб, пастки чизиққача тушириб, яна ингичка қисмидан бошлаб, секин-аста тепа чизиққа уланади, иккинчидан, тепадан қалинлаштириб горизонтал чизиқдан пастгача секин у ингичкалаштириб, ярим доирада қалинлашиб, секин яна ингичка чизиқ тепага қўтарилади.

“ng” ҳарфни ёзишда “n” ҳарфни ёзилади кейин “g” ҳарфи ёзиб, кичкина “ng” ҳосил қилинади.

“n” ҳарфини плакат пероси билан ёзишда, қоғозга иккита ҳарф баландлигида қалам билан горизонтал бўлган чизиқлар чизилади, биринчидан, “n” ҳарфининг горизонтал чизиқдан чап томонга ҳошиянинг ингичка чизиғини қалинлаштириб пастки чизиққача туширилади, иккинчидан, тепадаги чизиқнинг пастроғидан ингичка чизиқ билан ярим доира шаклини қалинлаштириб, пастки чизиққача тушириб, ўнг томонга ингичка чизиқ билан тўхтатилади.

“g” ҳарфини плакат пероси билан ёзишда, қоғозга иккита ҳарф баландлигида қалам билан горизонтал бўлган чизиқлар чизилади, биринчидан, “g” ҳарфининг чап томонига озроқ юргизиб перони ён томонига қийшайтириб, пастки чизиққача тушириб, яна ингичка қисмидан бошлаб, секин-аста тепа чизиққа уланади, иккинчидан,

тепадан қалинлаштириб горизонтал чизиқдан пастгача секин у ингичкалаштириб, ярим доирада қалинлашиб, секин яна ингичка чизиқ тепага кўтарилади.

Назорат саволари:

1. Плакат перосида қандай ҳуснихат турини ёза оласиз?
2. Плакат перосида ҳуснихат ёзишда нималарга эътибор берилади?
3. Плакат перосида сўзлар орасидаги масофа қандай ёзилиши керак?
4. Плакат перосида ҳарфлар орасидаги масофа қандай ёзилиши керак?
5. Плакат перосига қоралам эскизлар керакми?
6. Плакат перосида ёзишда композиция муҳимми?
7. Плакат пероси билан ёзиш композициясида нималарга эътибор берилиши керак?
8. Плакат перосида ёзишда эскиз картон керакми?
9. Плакат перосида асл нусхани ишлашда нималарга эътибор бериш керак?

Амалий машғулот:

1. Плакат перосида асл нусхани ишлаш қоидаларига роия қилиш.
2. Ишлаш жараёнида композициядаги асосий ва иккинчи даражалиларини топинг.

2.11. Плакат перосида “1”, “2”, “3”, “4”, “5” рақамларининг тўғри ёзилиш қоидалари

Плакат перосида “1”, “2”, “3”, “4”, “5” бу рақамларни орасида “2” ва “5”сонларнинг чап томони очик рақамлар турига киради. “1” рақами вертикал тўғри чизиқдан иборат бўлиб, тепа қисмидан чап томонга ингичка чизиқ чизилса бир сони ёзилган бўлади. “2”рақами эни бўйига

нисбатан энсиз тепа қисми ярми юмалоқ қалиндан чап томонга ингичка чизиқ пастгача тушади, пастдан қалин чизиқ чизилиб икки сони ёзилади. “3” рақами иккита ярим доирадан иборат бўлиб, тепа қисмидаги кичикроқ, пастки доираси каттароқ бўлади. “4” рақами тепадан пастга вертикал қалин чизиқ чизилиб, рақамнинг тепа-сидан чап томонга ингичка учбурчак чизиқ чизиб қалин вертикал қалин чизиққа уланади. “5” рақами бўйича нисбатан эни энсиз катта ярим доира ва “5” ҳарфига уланадиган жойи ингичка тепаси қалин.

1.2.3.4.5.

Назорат саволлари:

1. “1”, “2”, “3”, “4”, “5”. бу рақамларни қайси тарафи очик ҳисобланади?
2. “2” рақамининг тескариси қайси рақамга ўхшайди?
3. “1”, “2”, “3”, “4”, “5” бу рақамларни бир- биридан нимаси билан фарқ қилади?
4. “1”, “2”, “3”, “4”, “5” бу рақамларни ёзишда қандай асбобдан фойдаланади?
5. Рақамларни бир текис ёзилишида нималарга эътибор бериш лозим?
6. “4” рақамни қайси томони очик ҳисобланади?
7. Плакат перосида рақамларни ёзишда қайси усулдан фойданилади?

Амалий машғулотлар:

1. “1”, “2”, “3”, “4”, “5” бу рақамларни ёзишни машқ қилиш.
2. Рақамларни композицион тўғри жойлаштиришни ўрганиш.

2.12. Плакат перосида “6”, “7”, “8”, “9”, “0” рақамларининг ёзилиш қоидалари

“6”, “7”, “8”, “9”, “0” бу рақамларнинг икки томони ёпиқ рақам турига мансуб бўлиб, қолганлари эса икки томони очиқ рақамлар турига киради.

Олти ва тўққиз сонлари бир-бирга ўхшаш рақамлар турига киради, фақат “6”-рақамининг тескариси “9” рақамидир, уларни ҳам нисбатан эни кичкина. Бу рақамлар янги ва ботаётган ойнинг ўртасидан ярим доира шакли чизилса бу сонлар пайдо бўлади.

“7” рақами тепа қисми қалин пастки қисми ингичка чизиқлар билан уланади. Ингичка чизиғи сал қияроқ чизилади.

6.7.8.9.0.

123456789

123456789

123456789

123456789

123456789

¹ *Cari Ferraro. The art of calligraphy and lettering – Ирвайн: Walter Foster, 2011, p. 46*

“8” рақам тепа ва пастки қисмлари ингичка бўлиб, икки ён чизиклари қалин, бу соннинг иккита юмалоқ шаклдан ташкил топган, пастки думалоғи тепадагисига нисбатан каттароқ қилиб чизилади.

“0” рақами бўйи энига нисбатан энли бўлиб, унинг икки ён томони қалин тепага ва пастга қараб ингичкалашиб бориб тепага қалинлашиб тугайди.

Назорат саволари:

1. “6”, “7”, “8”, “9”, “0” бу рақамларни қайси тарафи очиқ ҳисобланади?

2. “6” рақамининг тескариси қайси рақам ҳисобланади?

3. “6”, “7”, “8”, “9”, “0” бу рақамларни бир-биридан нимаси билан фарқ қилади?

4. Плакат перосида “6”, “7”, “8”, “9”, “0” бу рақамларни ёзишда қандай ашёлардан фойдаланилади?

5. Рақамларни бир текис ёзилишида нималарга эътибор бериш лозим?

6. “7” рақамни қайси томони очиқ ҳисобланади?

7. Плакат перосида “6”, “7”, “8”, “9”, “0” рақамларни ёзишда қандай усуллардан фойдаланса бўлади?

Амалий машғулотлар:

1. “6”, “7”, “8”, “9”, “0” бу рақамларнинг ёзилишни машқ қилиш.

2. Рақамларни асл нусхасига қараб, тўғри жойлаштиришни ўрганиш.

2.13. Барча ҳарфларнинг ёзилиш қоидалари

Плакат перосида барча ҳарфларни тўғри ёзишни бир-ма-бир бошидан машқ қилиб, ҳато ва камчиликларни бартараф этиш, ҳар бир ҳарфларни шакл ва кўринишларига диққат билан эътибор бериб, уларни ёзилиш қоидаларига риоя қилган ҳолда, талаба қўлни плакат перосида яхши ўргангуга қадар қайта-қайта машғулотлар олиб бориш лозим бўлади. Барча ҳарфларни тўғри ёзишни ўргангандан сўнг, бу ҳарфларнинг ҳар бирининг шакли, кўриниши, тузилиши, ўзига хослиги, бир-биридан ажрата билиб, биз бу ҳарфларни тезда фарқлаш орқали, уларни бир-бирга қўшиб, сўзлар тузиб, ёзамиз ҳам ўқиймиз. Сўзни рисоладагидек ёзилиши учун ҳарфлар шакллари орасидаги масофа, бўшлиқ, кенгликлар шундай бўлиш керакки, сўз орасидаги ҳарфлар яхлит бир бутун ҳолда томошабинга осон ўқилиши лозим. Бунинг учун ҳарфларнинг икки томони очик, икки томони ёпик, ўнг томони очик, чап томони очик ҳарфлардан сўз тузишда қайси ҳарф қачон келишига уларнинг орасидаги масофани қанча ташлаб ёзиш лозимлигини бу ҳарфнинг қандай кўринишга эгаллигига боғлиқ.

Авваломбор, талабанинг вақтни ва ашёларни тежаш мақсадида А4 формат плакат перосининг қалинлигига қараб, сув тез ёйилиб кетмайдиган қоғозга иккита горизонтал паралел чизиқлар 6x9 см ҳажмда бўлиб чиқиш мумкин.

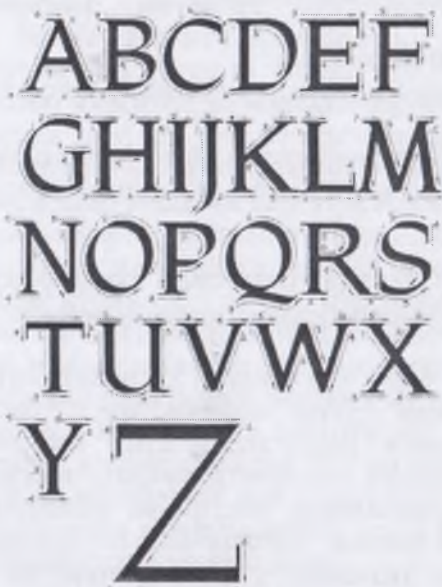
Плакат перосида иккита горизонтал паралел чизиқларга, авваломбор, тепадан пастга тўғри чизиқлар чизилади, у ҳам вертикал ва горизонтал бўлиши лозим. Бу чизиқларнинг шундай ёзиш кераки, ҳар бир чизиқ, бир-бирига паралел бўлсин ва орасидаги масофалари бир хил ташлаб ёзилсин, агар мана шу топшириқ мукаммал бажарилсагина ҳарфларни рисоладагидек ёзишга ўтиш мумкин.

Симметриқ ҳарфлар: “А”, “Д”, “Ж”, “Л”, “М”, “Н”, “О”, “П”, “Т”, “Ф”, “Х”, “Ш”, “Щ”, “Ц”.

Ассимметриқ ҳарфлар очик ва йўналиши ўнг томонда: “Б”, “В”, “Г”, “Е”, “К”, “Р”, “С”, “Ъ”, “Ь”, “Ы”, “Ю”. Ассимметриқ ҳарфлар очик ва йўналиши чап томонда: “З”, “У”, “Ҷ”, “Э”, “Я”. Симметрия шароити ва турли йўналишдаги ҳарфлар чизмаси қўшимча белги ва тугалланадиган элементлари, унинг шакли ва тўқ-очлигига боғлиқ. Кирил алфбоси 36 та ҳарфлардан иборат бўлиб, улар тўрт қисмга бўлинади. Икки томони очик ҳарфлар: “А”, “Ж”, “З”, “О”, “С”, “Т”, “У”, “Ф”, “Х”, “Э”, “Ў”, “Ҳ”. Ўнг томони очик ҳарфлар: “Б”, “В”, “Е”, “Ё”, “К”, “Р”, “Ъ”, “Ь”, “Ю”, “Қ”, “Ғ”. Чап томони очик ҳарфлар: “Д”, “Л”, “Ҷ”, “Я”. Икки томони ёпик ҳарфлари “И”, “Й”, “М”, “Н”, “П”, “Ш”, “Щ”, “Ы”. Ўрта горизонтал чизиқда бўлган ҳарфлар бир чизиқда конструктив ритм асосида ёзилади. Бундай ҳарф (“Б”, “В”, “Е”, “Ж”, “З”, “К”, “Н”, “Ъ”, “Ь”, “Э”, “Я”, “Ю”) лардаги ўрта чизиққа қўшимча ёки ундан сал юқорирок бўлиши ҳарфларнинг бир-бирига нисбатан тенглигини сақлаш мақсадида юқорирок ёки пастроқ чизилади.

“З”, “О”, “С”, “Э”, “Ю”, “А”, “Д”, “Л”, “М”, “У” ҳарфларнинг бир қаторидаги ритм асосида бўлиши, ҳарфларнинг ёзилишидаги бир-бирига оптик таъсири, ҳарфларнинг текслиқда думалоқ ва ўта учли конструкцияси ҳамда уларнинг барчасининг жойлашиши қўшни қатордаги ҳарфлар билан турли шакли, унинг ҳажми, унинг баландлиги билан белгиланади. Ҳарфларни ўзига қараб тепа ёки паст чизиқлардан чизиш мумкин. Бу нима учун қилинади? Оптиқ жиҳатдан барча ҳарфларнинг умумий баландлигини бир хил ва тенг кўринишда бўлишини таъминлашда айрим ҳарфларни чизиқдан сал юқори ёки пастроққа озгина чиқариш тавсия этилади. Бу бир қатордаги барча ҳарфларнинг умумий баландлиги оптиқ жиҳатдан бир хил кўриниши учун қилинади. Рассом бу вазифани аниқ бажариши учун барча думалоқ ва ўткир учли ҳарфлар чизиқ билан тенг бўлса, у томошабинга баландлиги жиҳат-

дан паст кўринади, асосий чизиқлар гўёки иккичи планга ўтгандай бўлади. Латин алифбосида 29 та ҳарфлардан иборат бўлиб, улар ҳам тўртга бўлинади. Икки томони очик ҳарфлар: “A”, “V”, “G”, “Z”, “Y”, “O”, “S”, “T”, “X”, “Ch”, “Sh”, “O”, “Q”, “G”. Ўнг томони очик ҳарфлар: “B”, “D”, “E”, “K”, “L”, “P”, “R”, “F”, “Ng”. Чап томони очик ҳарфлар: “J”. Икки томони ёпиқ ҳарфлар: “I”, “M”, “N”, “U”, “H”. Бу ҳарфларни тўрт қисмга бўлишдан мақсад, улар орқали сўз ёзишда ҳарфлар орасидаги масофалардан тўғри фойдаланишда қўл келади. Фақат икки томони ёпиқ бўлган ҳарфларни орасидаги масофани бир хил қилиб ташлаб ёзиш мумкин, қолган уч кўринишдаги ҳарфлар билан ёзишда ҳарфлар орасидаги масофани бир-бирига мувозанатини мослаштириб ёзиш тавсия этилади.



1

¹ Cari Ferraro. *The art of calligraphy and lettering* – Ирраён: Walter Foster, 2011, p. 40

Назорат саволлари:

1. Плакат перосида ёзилган хуснихат фанининг ривожланиш тарихи?
2. Плакат перосида ёзилган шрифтлар гурпуага ажратиладилми?
3. Плакат перосида ёзиш ўқувчини нимага ўргатади?
4. Плакат перосида ёзилган хуснихат бошқа гарнитура хуснихатлари билан алоқаси борми?
5. Плакат перосида ёзилган ҳарфларни тўғри ёзишда нималарга эътибор бериш лозим?
6. Плакат перосида ёзишда қўлланиладиган методлар қайсилар?
7. Плакат перосида ёзилган хуснихат нимаси билан бошқаларидан фарқ қилади?

Амалий машғулот:

1. Плакат перосида ёзишнинг қоидаларига риоя қилиш.
2. Плакат перосида ёзиш жараёнида композициядаги асосий ва иккинчи даражалиларини ажрата олиш.

2.14. Плакат перосида ёзилган хуснихат ҳарфларининг композицион эскизини қидириш

Плакат перосида ёзилган хуснихатнинг ҳарфларининг композицион тўғри жойлаштириш, барча ҳарфларни тўғри ёзишни ўргангандан сўнг, кейинги босқич уни чиройли қилиб планшетга жойлаштириш жараёни бошланади. Авваломбор, вақтни ва ашёларни тежаш мақсадида А4 формат қоғозга 6x9 см ҳажмда бўлиб, тўғри тўртбурчак чизилади, у ҳам вертикал ва горизонтал бўлиши лозим. Шу тўртбурчак ичига ҳарфларни чиройли оригинал тарзда композициясини изланади. Академик хуснихатнинг қадимийлиги ва ўзига хослигини инобатга

олиб, уни композициясига мос қандайдир буюм, архитектура кўринишига ўхшаш суратларни фонига бериши мумкин. Академик ҳарфларга хомаки ишлашда авваломбор, академик ҳарф ўзи нима, унга қандай иш қилиш мумкин, бунинг учун нима қилиш лозим. Талаба хомаки излашдан олдин, ўқитувчи мураббий томонидан академик ҳарфлар тўғрисида умумий маълумот, кўрсатма ва турли мавзуларга оид тавсиялар олиб, мавзу ҳақида кенгроқ тушунчага эга бўлади. Талабалар академик ҳарфларга хомаки ишлашга ихтиёрий равишда мавзу танлашади, талаба мавзунини тўлақонли очиб беришни асосий мақсад қилиб қўйиб, бунинг устида тинмай ишлаш керак бўлади. Биринчидан, шу мавзуга оид турли адабиётлар, қўлёзмалар, архив (материал)лари ҳужжатлари, фотосувратлар, интернет маълумотлари, видео фильмлар ва бошқа ашёвий далилларни кунт билан эринмасдан бирма-бир ўрганиб чиқиб, шу соҳа бўйича мутахассисларнинг кўрсатма ва маслаҳатларига асосланиб ишланса, академик ҳарфлар реал воқеъликни акс эттирган бўлиб, оддий ҳатто профессионал томошабиннинг диққат эътиборини ўзига жалб этадиган санъат асари яратилади.

Бундай санъат асрини эришиш учун уни келиб чиқиш тарихи, қайси халққа мансублиги, қандай муҳитда пайдо бўлганлиги, унинг кўриниши, шакли, ишланиш техникаси ва бошқа кўплаб омилларни ўрганиб устоз ўқитувчи билан маслаҳатлашиб, хомаки ишлашга киришиш мумкин.

Хомаки ишлашда талабанинг вақтини ва ашёсини тежаш мақсадида А 4 форматдаги қоғозга асл нусха ҳажмининг ўн барабар кичиклаштириб 5х7 см ҳажмда горизонтал ва вертикал тўртбурчак шаклларга бўлиб чиқилиб, бу шакллар ичига турли хил кўринишга эга бўлган хомаки (вариант)лар кўринишлар қидирилади.

Хомаки ишлашда юмшоқ график ашёлардан фойдаланса, мақсадга мувофиқ бўлади, чунки юмшоқ график ашё билан талаба ўзида туғилган мавзуга оид дастлабки фикр мулоҳазаларни устоз ўқитувчисига кўрса-

тадилар, хомакилар ичидан мавзуни ёритишга яқин келадиган даслабки чизмаларни ажратиб олиб, шу чизма хомакиларни янада ривожлантириш учун ўқитувчининг кўрсатмаси ва тавсиялари асосида мавзуни тўлиқ очиш учун ривожлантириш жараёни бошланади.

Назорат саволлари:

1. Плакат перосида ҳарфларга нима учун гурпуага ажратилади?

2. Плакат перосида ҳарфларга композиция керакми?

3. Плакат перосида ҳарфларга ҳомаки нима учун қидирилади?

4. Плакат перосида ҳарфларга бошқа ҳарфлар билан алоқаси нимада?

5. Плакат перосида ҳарфларга қўлланиладиган композиция қандай бўлиши лозим?

6. Плакат перосида ҳарфларининг бошқаларидан фарқи нимада?

7. Плакат пероси ҳарфларни ёзишда амалий тажриба талаб қилинадими?

8. Плакат перосида ҳуснихатининг хомаки композицияни қидиришда асосан нималарга эътибор берилади?

9. Плакат перосида ҳуснихатининг композицияси қандай бўлиши лозим?

10. Плакат перосида ҳуснихатининг композициясини ишлашда талаба асосий манбани қаердан олади?

11. Плакат перосида ҳуснихатининг композициясини тўғри жойлаштиришда нималарга аҳамият бериш керак?

Амалий машғулот:

1. Плакат перосида ҳарфларга композиция ишлаш қоидаларига риоя қилиш.

2. Плакат перосида ҳарфларни ишлаш жараёнида композициядаги асосий ва иккинчи даражалиларини ажрата олиш.

2.15. Картонда ишлаш

Тасдиқланган хомаки ҳуснихат композициясини картонга масштаб бўйича 60х90 см. ҳажмга катталаштириш. Масштабда катталаштиришда умумий композиция кодаларига риоя қилиш. Хомаки композициядаги барча ҳарфларни тўғри картонга жойлаштириш. Ҳар бир ҳарфларни пропорциясини яхши ёзишга эътибор бериш. Ҳарфларни орасидаги масофага ахамият қаратиш. Картонга чиройли қилиб жойлаштириш.

Топшириқни икки хил усулда бажариш мумкин, яъни оқ фонга, қора ҳарфлар билан ёзиш мумкин бўлмаса, оқ қоғозни чой ёки кофе билан суюқ қилиб тус берилади, ҳар тус бергандан кейин уни обдон қуришиб, кейин яна ишлов берилади. Тус меъёрига етгандан сўнг унга плакат перосида ёзиш мумкин. Композицион жихатдан топилган ҳуснихатни эскизни тасдиқлангандан сўнг, уни 60х90 см бўлган картонга яъни (миллиметровкага) масштабда тахминан ўлчаб жойлаштириб чиқилади. Эскизни катталаштириш жараёнида ҳарфларни ёзилиш қоидаларига тўлиқ риоя қилинади. Ҳарфларни орасидаги масофага қайси ҳарфларни кетма-кет келишига қараб жойлаштирилади, бунда икки томони очик, ўнг томони очик, чап томони очик ва икки томони ёпиқ ҳарфларни шакли, ҳажми, кенлиги, торлиги ва бошқа хусусиятлари инобатга олинади.

Агарда сўз ёзиладиган бўлса, ҳар бир сўз орасида камида бир ҳарф кенлигида масофа ташлаб ёзиш лозим.

Асл нуханинг композициясини тўғри жойлаштиришда, асосан композицияни икки ён қисми ва тепа қисмидан бир хил масофа қолдирилади. Пастки қисмидан эса уларга нисбатан кўпроқ жой қолдирилади. Уни асл нухага ўтказишдан олдин яна бир бор яхшилаб текшириб олинади.

Назорат саволлари:

1. Картон қандай ҳажмда бўлиши лозим?
2. Картон нима учун керак?
3. Картонга ҳомакини катталаштиришда масштабга риоя қилинадими?
4. Нима учун ҳуснихат ҳарфлар турларга ва вариантларга бўлинади?
5. Плакат пероси ва қирқма ҳуснихатнинг фарқи нимада?
6. Плакат пероси қўлланиладиган ҳуснихатлар қаерда ишлатилади?
7. Плакат пероси қандай ҳуснихат элементларини биласиз?
8. Плакат перосида ҳуснихатда образ нима учун керак?
9. Плакат пероси образларни манбалари қаердан олинади?
10. Плакат пероси ҳуснихатда биринчи ва иккинчи даражали элементлар қайсилари ҳисобланади?

Амалий машғулот:

1. Картонда ишлаш қоидаларига риоя қилиш.
2. Ишлаш жараёнида композициядаги асосий ва иккинчи даражалиларини ажрата олиш.

2.16. Асл нусхани ишлаш

Ўқитувчи томонидан тасдиқланган картонни асл нусхасига ўтказишдан олдин яна бир бор плакат перосида яхшилаб ёзишни қайта-қайта машқ қилиш лозим. Чунки асл нусхага плакат перо билан ёзишда хатога йўл қўйиб бўлмайди, агарда оқ қоғозга чой ёки кофе билан тус берилган бўлса, уни тўғрилашнинг иложи йўқ. Агарда асл нусха бузилса, қайтадан янги қоғоз тортиб, ишлашга тўғри келади. Буни олдини олиш учун асл нусхани иложи

борича эҳтиёт қилиб ишлаш талаб этилади. Асл нусхани бузмаслик учун ўқувчи қўлини плакат перосида текис ва рагон ёзишга ўргатиши керак. Плакат перосида ўқувчи ўрганиш жараёнида тушь билан ёзса жуда қулай, чунки тушь суяк бўлиб, турли машқлар қилиш учун жуда қулай ашё ҳисобланади. Тушь билан асл нусхани ёзиб бўлмайдди, чунки тушь қуригандан сўнг ялтираш хусусиятига эга ва ёзув бир текис чикмайди перо тўхтаган жойда тушь тўпланиб қуригандан сўнг оч ва тўқ тусга кириб қолади.

Композицион топилган ҳуснихатни картонга ўхшатиш мақсадида аста-секин асл нусхага ҳуснихатнинг ўлчамларини тўғрилаб аниқлаштириб олиб, плакат перо билан ёзишдан олдин барча керакли бўладиган ашёларни тайёрлаб олинади. Асл нусхага плакат пероси билан иложи борича бир марта тўғри чизик юргизиш талаб этилади, чунки плакат перосида бир жойдан икки марта ўтилса, ё қийшиқ чиқади, ёки бузилиш имконияти юкори бўлиши мумкин. Асл нусханинг (фони) сатҳи оқ бўладиган бўлса, ҳарфлар қора гуашда ёзиладиган бўлса, унга озгина ПВА елими қўшилиб суюлтириб ёзилса, ёзув қуригандан сўнг қўлга юқмайди ва узқ вақт сақланади.

Планшетдаги барча ҳарфлар ёзилиб бўлингандан сўнг уларни яна бир бор кўздан ўтказиб, хато ва камчиликларини кичкина перо ва мўйқалам билан текисланади, суркалган жойларини оқ гуашь билан тозалаб бўялади.

Назорат саволлари:

1. Асл нусхани ишлашда нимага эътибор бериш лозим?
2. Асл нусхани картонга алоқаси борми?
3. Плакат перосида қандай ҳуснихат гарнитураларини биласиз?
4. Плакат перосида ҳуснихат ёзишда нималарга эътибор берилади?
5. Плакат перосида сўзлар орасидаги масофа қандай белгиланади?

7. Ҳарфлар орасидаги масофа қандай белгиланади?
8. Қоралама эскизлар нима учун қилинади?
9. Нима учун эскиз картон қилинади?
10. Асл нусхани ишлашда нималарга эътибор бериш керак?

Амалий машғулот:

1. Асл нусхани ишлаш қоидаларига риоя қилиш.
2. Ишлаш жараёнида композициядаги асосий ва иккинчи даражалиларини ажрата олиш.

2.17. Камчиликларни тўғирлаш ва кўрикка тайёрлаш

Композициядаги барча ҳарфларни масштабга мослаб жойлашганлиги, ҳар бир ҳарфни ўзига хослигидан келиб чиқиб, уларни орасидаги мувозанат, бўшлиқ, ҳар бир ҳарф орасидаги масофани тўғри олинганлиги, асл нусхага жойлашган ҳамма ҳарфларни талаб даражасида бўлиши учун диққат билан яна бир бор кўздан кечириб чиқилади. Ҳарфлар плакат перосида ёзиб бўлингандан сўнг энг нозик пардоз ишлари бошланади. Ҳар бир ҳарфларнинг кўриниши, шаклидан келиб чиқиб, уларнинг ингичка ва қалин чизиқларини бир-бирига бўлган нисбатини тўғри олинганлигига иқдор бўлгандан сўнг, композициядаги бошқа хато ва камчиликларни максимал даражада ҳуснихатнинг асл нусхасига яқинлаштириш учун тез-тез ҳуснихат ўқитувчисига ишни кўрсатиб, улардан йўналиш ва кўрсатмалар олиб туриб, бу қимматли маслаҳат ҳамда унумли тўғри хулосалар чиқариб, уни ўз вақтида бар-тараф этиш лозим бўлади. Асл нусхага жойлашган барча ҳарфларни иккита паралел бўлган горизонтал чизиқларда тўғри ёзилиши учун уларнинг тепа ва пастки қисмларига, жиддий эътибор бериб, ҳуснихатга сўнги безак ва пардозлаш ишлари бошланади. Ҳарфлардаги нозик

чизикларни ингичка перо ёки кичкина ҳажмдаги мўйқалам билан эҳтиёткор бўлган ҳолда пардоз бериб чиқилади.

Планшетдаги барча ҳарфлар ёзилиб бўлингандан сўнг уларни яна бир бор кўздан ўтказиб, камчиликларини бартараф этилади.

Барча ишлар тугаллангандан сўнг, планшетни эҳтиёт қилиб, хитой қоғоз билан ўраб қўйилади. Чунки, гуашь билан ишланган ишлар жуда нозик бўлиб, тезда кир бўлиши ёки бошқа нарсаларга тегиб суркалишини олдини олинади. Тугатилган ишни кўрикнинг ҳайъати аъзолари ҳукмига, баҳолаш учун тақдим этилади.

Назорат саволлари:

1. Плакат перосида асл нусхани ишлашнинг қандай усулларини биласиз?

2. Плакат перосида асл нусхани ишлашда нималарга эътибор берилади?

3. Плакат перосида асл нусхани ишлашда сўзлар орасидаги масофа қандай белгиланиши керак?

4. Плакат перосида ҳарфлар орасидаги масофа қандай белгиланиши керак?

5. Плакат перосида асл нусхани ишлашда қоралама эскизлар нима учун қилинади?

6. Плакат перосида асл нусхани ишлашда композиция муҳимми ёки мавзуми?

7. Плакат перосида асл нусханинг композициясини ишлашда нималарга эътибор берилиши керак?

8. Плакат перосида асл нусхани ишлашда нима учун эскиз картон қилинади?

9. Плакат перосида асл нусхани ишлашда нималарга эътибор бериш керак?

Амалий машғулот:

1. Плакат перосида асл нусхани ишлаш қоидаларига риоя қилиш.

2. Плакат перосида асл нусхани тугата олиш.

САВОЛНОМАЛАР (Амалий машғулотлар учун)

1. Нима учун шрифтлар гуруҳга ажратилади?
2. Ҳуснихат фанининг предмети нимада?
3. Ҳуснихат фанининг ривожланиш тарихи ?
4. Ҳуснихат фанининг бошқа фанлар билан алоқаси нимада?
5. Ҳуснихатда қўлланиладиган методлар қайсилар?
6. Ҳарфларда қўлланиладиган методлар қайсилар?
7. Академик ҳуснихатининг бошқаларидан фарқи нимада?
8. Алифбода ўнг томони ҳарфларга қайсилари киради?
9. Алифбода ўнг томони очиқ ҳарфларга қайсилари киради?
10. Алифбода чап томони очиқ ҳарфларга қайсилари киради?
11. Алифбода икки томони очиқ ҳарфларга қайсилари киради?
12. Алифбода икки томони ёпиқ ҳарфларга қайсилари киради?
13. Ўхшаш ҳарфларнинг бир-бири билан боғлиқ жойи нимада?
14. Ҳуснихатда форматлар нима учун керак?
15. Нима учун ҳуснихатда ҳарфлар турларга ва вариантларга бўлинади?
16. Брошюра ва китоблардаги ҳуснихатнинг фарқи нимада?
17. Газета ва журналларда қўлланиладиган ҳуснихатларнинг қайси турларини биласиз?
18. Қандай ҳуснихат элементларини биласиз?
19. Ҳуснихатда образ нима учун керак?
20. Образларнинг манбаалари қаердан олинади?
21. Ҳуснихатда биринчи ва иккинчи даражали элементлар қайсилар?
22. Қандай ҳуснихат гарнитураларини биласиз?
23. Ҳуснихат ёзишда нималарга эътибор берилади?
24. Сўзлар орасидаги масофа қандай ёзилиши керак?
25. Ҳарфлар орасидаги масофа қандай ёзилиши керак?
26. Қоралама эскизлар нима учун қилинади?
27. Композиция муҳимми ёки мавзуми?
28. Композицияда нималарга эътибор берилиши керак?
29. Нима учун эскиз картон қилинади?
30. Асл нусхани ишлашда нималарга эътибор бериш керак?

Фойдаланилган адабиётлар

Асосий адабиётлар

1. Cari Ferraro. The art of calligraphy and lettering – Ирвайн: Walter Foster, 2011, p. 144
2. Тошкент “Санъат” журнали нашриёти. Ўқув қўлланма 2010 йил.
3. Н.Т.Хусанов “Графика” Тошкент шахри. “Шарк” нашриёти. Ўқув қўлланма 2006 йил.
4. С.И.Смирнов «Шрифт в наглядной агитации». Изд. “Плакат”. Москва. 1987 г.

Қушимча адабиётлар

1. И.Каримов “Юксак маънавият енгилмас куч” 2008 йил “Ўзбекистон”
2. И.Каримов “Энг асосий мезон – ҳаёт ҳақиқатини акс эттириш” 2009 й. “Ўзбекистон”.
3. И.Каримов “Ўзбекистон мустақилликка эришиш оstonасида” 2012 й. “Ўзбекистон”.
4. Альберт Капр. Эстетика искусства шрифта. Москва. 1979 г.
5. Саидахмедов Н. Педагогик технология ва маҳорат. – Тошкент, 2007 й
6. ALBERT KAPR SCHRIFTRUNST Dresten 1971 year.
7. С.И.Смирнов. Шрифт и шрифтовой плакат. Изд. “Плакат”. 1980 г.
8. В.Матвеев. Шрифты. Изд. “Искусства” Москва. 1954 г.
9. П.А.Семченко. Основы шрифтовой графики. Минск. 1978 г.

Интернет сайтлари

www.vgik.info
www.pencil.nm.ru
www.ziyonet.uz
www.MRDI.uz

Мундарижа

Кириш.....	3
I БОБ. АНТИК ДАВР ХУСНИХАТИ	4
1.1. Хуснихат фанига кириш	4
1.2. Антик давр хуснихати.....	8
1.3. Антик давр хуснихатидаги “А”, “Б”, “В”, “Г”, “Д”, “Е”, “Ё” харфлардан нусха олиб ёзиш	11
1.4. “Д”, “Л”, “Ж”, “К”, “Қ”, “З” харфлари ёзилиш қоидалари.....	14
1.5. “И”, “Й”, “Н”, “П”, “Ц” харфлари ёзилиш қоидалари.....	16
1.6. “М”, “Ш”, “Щ” харфлари ёзилиш қоидалари.....	18
1.7. “О”, “С”, “Э” харфлари ёзилиш қоидалари	19
1.8. “Р”, “Б”, “В”, “Я” харфлари ёзилиш қоидалари	21
1.9. “Ғ”, “Т”, “Ў”, “У”, “Ф”, “Х” харфлари ёзилиш қоидалари	23
1.10. Рақамларнинг ёзилиш қоидалари	25
1.11. Рақамларнинг ёзилиш қоидалари	26
1.12. Барча харфларнинг ёзилиш қоидалари.....	29
1.13. Композиция қидириш жараёни	31
1.14. Картонда ишлаш	35
1.15. Тасдиқланган картонни асл нусхага ўтказиш	37
1.16. Асл нусхани ишлаш	38
1.17. Асл нусхани кўриқа тайёрлаш.....	41
II БОБ. ПЛАКАТ ПЕРОСИДА НУСХА ОЛИШ.....	42
2.1. Плакат перосида нусха олиш қоидалари.....	42
2.2. “А”, “В”, “С”, “D”, “Е”, “G”, “a”, “b”, “c”, “d”, “v”, “g”, “e” харфларининг ёзилиш қоидалари.....	45
2.3. “D”, “L”, “J”, “K”, “M”, “N”, “Z”, “k”, “q”, “l”, “z” харфларини ёзилиш қоидалари	49
2.4. “N”, “P”, “Y”, “r”, “y”, “n” харфларининг ёзилиш қоидалари.....	53
2.5. “M”, “S”, “H”, “W”, “s”, “h”, “m”, “w” харфларини ёзилиш қоидалари	56
2.6. O, “Q”, “O’”, “o”, “q”, “o’” харфларининг ёзилиш қоидалари.....	61
2.7. “R”, “Y”, “SH”, “r”, “y”, “sh” харфларининг ёзилиш қоидалари..	64
2.8. “T”, “U”, “X”, “F”, “t”, “u”, “h”, “f” харфларининг ёзилиш қоидалари.....	67
2.9. “YU”, “YO”, “YA”, “yu”, “yo”, “ya” харфларининг ёзилиш қоидалари.....	70
2.10. “G”, “CH”, “g”, “ng” харфларининг ёзилиш қоидалари.....	74
2.11. Плакат перосида “1”, “2”, “3”, “4”, “5” рақамларнинг туғри ёзилиш қоидалари	77
2.12. Плакат перосида “6”, “7”, “8”, “9”, “0” рақамларнинг ёзилиш қоидалари.....	79
2.13. Барча харфларнинг ёзилиш қоидалари	81

2.14. Плакат перосида ёзилган хуснихат ҳарфларини композицион эскизини қидириш	84
2.15. Картонда ишлаш	87
2.16. Асл нусхани ишлаш	88
2.17. Камчиликларни тўғирлаш ва кўрикка тайёрлаш	90
<i>САВОЛНОМАЛАР (Амалий машғулотлар учун)</i>	<i>92</i>

Ўқув қўлланма

Н.ХУСАНОВ

ҲУСНИХАТ

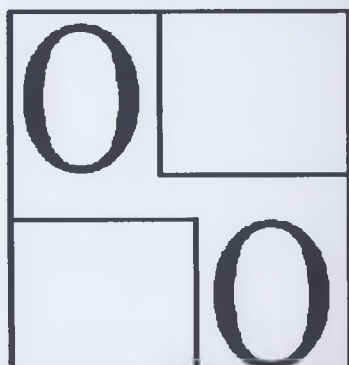
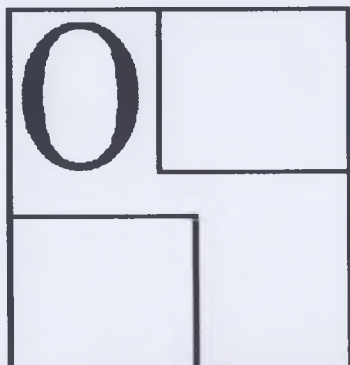
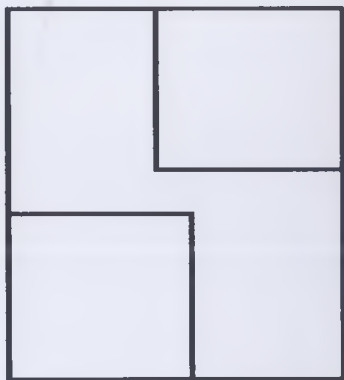
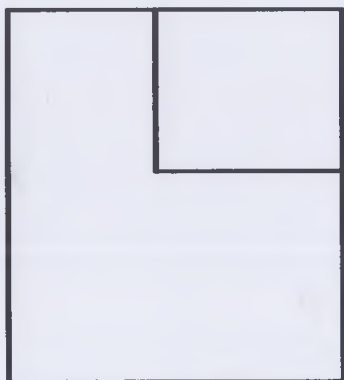
Мухаррир: *Дурдона Одилова*
Мусахҳих: *Севара Рустамова*
Саҳифаловчи: *Умид Раҳматов*
Техник муҳаррир: *Баҳодир Ҳусанов*

Лицензия рақами: АІ №207, 08.28.2011 йилда берилган.

Босишга 9.07.2018 йилда рухсат этилди.
Бичими 60x84 ¹/₁₆. Нашр табағи 6,0.
Шартли босма табағи 7,15. «Times New Roman» гарнитураси.
Офсет усулида босилди.
Адади 100 нусха.

Ушбу қўлланма бўйича фикр-мулоҳазаларингизни қуйидаги манзилга юборишингизни сўраймиз:

“Info Capital Group” нашриёти, 100128,
Тошкент ш., Лабзак кўч., 29/55.
Тел.: (+998 71) 241-32-21, 241-01-69.
Факс: (+998 71) 241-01-73.
Электрон почта қутиси: info@infocapital.uz



АБВГ
ДЕЖЗ
ИЙКЛ
МНОП

**INFO CAPITAL
GROUP**

АБВГ
ДЕЖЗ
ИЙКЛ
МНОП

1234567890

ISBN 978-9943-5341-2-4

9789943534124

Ф